

STRATEGICKÝ PLÁN **ROZVOJE OBCE** **VRAŇANY**

Zákazník:
Zpracovatel:
Datum/verze:

Obec Vraňany
Ondřej Mamula
únor 2017 (zpracována 10.2.2017 jako verze 20)



OBSAH

1.	Shrnutí klíčových závěrů a doporučení	4
1.1.	Klíčová zjištění	4
1.2.	Závěry, doporučení a další kroky	4
1.2.1.	Prioritní investičně náročná opatření	4
1.2.2.	Prioritní neinvestiční opatření	4
1.2.3.	Investičně náročná opatření pro horizont +4 roky	4
1.2.4.	Investičně méně náročná opatření pro +4 roky	4
2.	Úvod a kontext	5
2.1.	Důvody pro zpracování strategického plánu rozvoje obce	5
2.2.	Cíl strategického plánu	5
2.3.	Způsob zpracování strategického plánu	6
2.4.	Časový plán prací	7
3.	Popisná část	8
3.1.	Základní informace o obci	8
3.1.1.	Historie	8
3.1.2.	Místopis	8
3.1.3.	Občanská vybavenost	9
3.1.4.	Dopravní obslužnost	9
3.1.5.	Pamětihodnosti	9
3.2.	Vybraná data ze statistik	11
3.2.1.	Mapa katastrálního území	11
3.2.2.	Demografie	12
4.	Analytická část	13
4.1.	Jednání pracovní skupiny	13
4.1.1.	Shrnutí	13
4.1.2.	Dopravní obslužnost	15
4.1.3.	Technická infrastruktura	17
4.1.4.	Bezpečnost	20
4.1.5.	Občanská vybavenost a služby	23
4.1.6.	Předškolní a školní vzdělávání a zájmové kroužky	26
4.1.7.	Zeleň a životní prostředí	29
4.1.8.	Podpora podnikání a zaměstnanosti	32
4.1.9.	Sport, volnočasové aktivity, kulturní vyžití a zájmové spolky	33
4.1.10.	Dostupnost samosprávy	35
4.2.	Dotazníková akce	37
4.2.1.	Cíle a struktura dotazníku	37
4.2.2.	Celkové výsledky	37
4.2.3.	Zhodnocení jednotlivých otázek, včetně komentářů	40
4.2.4.	Další podněty a komentáře získané z dotazníků	43
4.2.5.	Další údaje zjištěné z dotazníků	44
4.3.	Doplňující rozhovory	44



4.4.	Ekonomické aspekty rozvoje obce	45
5.	Návrhová část	47
5.1.	Celková strategie rozvoje obce	47
5.1.1.	Formulace strategie rozvoje obce	47
5.1.2.	Způsob naplňování strategie	47
5.2.	Grafické znázornění dílčích rozvojových témat	49
5.3.	Běžící projekty.....	51
5.4.	Prioritní témata k realizaci.....	52
5.4.1.	Tvrdá - investiční	52
5.4.2.	Měkká - neinvestiční.....	52
5.5.	Témata k realizaci v horizontu 4 let (do 2020), včetně přípravných kroků	52
5.5.1.	Tvrdá - investičně náročné	52
5.5.2.	Měkká - investičně méně náročné	52
5.6.	Podpůrné aktivity	52
6.	Zkratky a pojmy	54
7.	Přílohy	55
7.1.	Vzor dotazníku	55
7.2.	Vyplněné dotazníky	58

1. SHRNUTÍ KLÍČOVÝCH ZÁVĚRŮ A DOPORUČENÍ

Tento dokument obsahuje strategický plán rozvoje obce Vraňany ve verzi aktualizované k únoru 2017.

Písemně formulovaná strategie, včetně analýzy okrajových podmínek, vyhodnocení slabých i silných stránek obce a následně stanovených cílů, opatření a rozvojových aktivit je efektivním nástrojem pro řízení rozvoji obce. Oficiálně schválená strategie je také předpokladem pro čerpání mnoha dotačních titulů.

Pro zpracování strategie obce byla ustavena pracovní skupina. V úvodu její práce byl zhodnocen celkový stav obce a zdůrazněna témata, která jednotliví členové považují za klíčová. V dalším kroku byly vytyčeny dílčí oblasti pro následné detailní analýzy, pro každou dílčí oblast pak byla provedena SWOT analýza a identifikována nejvýznamnější rizika a příležitosti k prioritnímu řešení. Na základě takto provedených analýz byla připravena dotazníková akce pro ověření priorit přímo s občany. S vybranými občany a podnikateli byla strategie konzultována osobně. Na základě zpracování popisných a statistických dat, práce skupiny i výstupů dotazníků byla sestavena návrhová část se zaměřením na realizační projekty k okamžité realizaci, dále pak k realizaci v časových horizontech + 4 roky a + 10 let od okamžiku zpracování a schválení strategie. Strategie by však měla být dokumentem živým, který pružně reaguje na změny v obci. I po schválení prvního vydání proto práce pokračují dalšími diskusemi s občany a podnikateli, doplňováním a zpřesňováním na základě aktuální situace tak, aby strategie rozvoje odrážela aktuální potřeby obce.

1.1. Klíčová zjištění

Ultimativním požadavkem je vybudování kanalizační sítě a ČOV v části Mlčechvosty. Ostatní části již kanalizační síť a ČOV mají, doposud však nejsou napojeny všechny domy. Občané požadují zajištění bezpečnosti chodců, cyklistů a silniční dopravy, důraz je kladen na opravy vozovek, chodníky a zejména nebezpečný podchod/podjezd pod železniční tratí u zastávky Mlčechvosty. Budovy školy a školky nejsou ve vyhovujícím stavu, objekty vyžadují rekonstrukci rozvodů, zateplení, opravu střechy a další zásahy.

1.2. Závěry, doporučení a další kroky

Na základě provedených analýz níže uvádíme shrnutí klíčových rozvojových aktivit, nad kterými bylo v komisi a následně v zastupitelstvu obce dosaženo konsensu (detaily jsou uvedeny v kapitole 5 Návrhová část):

1.2.1. Prioritní investičně náročná opatření

- Kanalizace ML
- Cesta k nadjezdu
- Chodník VRN
- Rekonstrukce školy a školky

1.2.2. Prioritní neinvestiční opatření

- Agresivnější využívání dotací.

1.2.3. Investičně náročná opatření pro horizont +4 roky

- Podjezd
- Parkování u úřadu a školy/školky
- Svodidla u rybníka

- Chodník od úřadu ke křižovatce
- Revitalizace rybníka
- Trvanlivější a účinnější retardér u školy
- Šířka komunikace VRN
- Místní komunikace a chodníky ML
- Obnova polních cest, remízků, údržba a zvelebení krajiny
- Všechny domy na kanalizaci
- Prostory pro setkávání, zasedání a kulturu
- Stavební pozemky

1.2.4. Investičně méně náročná opatření pro +4 roky

- Komunikace s občany - nástěnky, web (obecní, školy, školky)
- Jízdní obslužnost bus/vlak
- Propagace a podpora podnikání
- Propagace a podpora turistiky, budování cyklotras a turistických tras
- Komplexní pozemková úprava



2. ÚVOD A KONTEXT

2.1. Důvody pro zpracování strategického plánu rozvoje obce

Plánování rozvoje obcí a tvorba programu rozvoje obce jsou často omezeny finančními a personálními kapacitami obcí, nedostatečným povědomím o přínosech plánování, negativním vnímáním plánování jako něčeho zastaralého či překonaného a malými zkušenostmi s plánováním. Představitelé obcí samozřejmě plánují, ale často pouze ve „vlastních hlavách“. Jejich plány nejsou nikde zapsány, což znemožňuje širší diskuzi a narušuje kontinuitu rozvoje obce při změně vedení obce. Přitom písemná podoba struktury cílů, opatření a aktivit mnohdy napomůže k jejich snadnějšímu naplnění – je stanoveno, co je více a co méně důležité, je definován časový plán jednotlivých aktivit a jsou definovány realizační podmínky (konkrétní činnosti, odpovědný subjekt, využitelné zdroje financí apod.).

Význam plánu rozvoje obce:

- zachycuje hlavní problémy rozvoje obce a formuluje možná řešení – umožňuje tak komplexní přístup k řešení problémů a podporuje efektivní využívání finančních a personálních kapacit obce i celkového potenciálu obce,
- sladí představy jednotlivých subjektů o rozvoji obce – slouží tak k prevenci budoucích sporů a zajišťuje kontinuitu rozvoje,
- podporuje vytvoření platformy spolupráce různorodých subjektů v obci tak, aby byl využit potenciál lidí i organizací působících v obci,
- zvyšuje připravenost obcí k podání žádostí o dotační podporu a zvyšuje šance získat vnější finanční prostředky,
- je podkladem pro cílený a zdůvodněný územní průmět rozvojových aktivit v územním plánu,
- je nástrojem koordinace rozvoje v širším území (reflexe rozvojových záměrů okolních obcí, zohlednění vazeb jednotlivých programů rozvoje obcí),
- je podkladem pro rozhodování orgánů obce v rozvojových záležitostech, lze využít jako marketingový/informační nástroj (vůči potenciálním obyvatelům, investorům, resp. i návštěvníkům).

2.2. Cíl strategického plánu

S ohledem na výše uvedené zastupitelé obce Vraňany navrhli vypracovat strategický plán rozvoje obce do roku 2025, ze kterého bude zřejmé:

- historický vývoj a dnešní situace obce,
- hlavní problémy a omezení,
- potenciál rozvoje, příležitosti ke zlepšení,
- dlouhodobá vize směřování rozvoje obce,
- způsoby naplňování vize v podobě dílčích opatření a aktivit,
- omezení či předpoklady pro realizaci navržených opatření a aktivit,
- nároky na zdroje pro realizaci navržených opatření a aktivit.

Předpokládá se, že při zpracování strategického plánu rozvoje obce budou analyzovány zejména následující oblasti:

- technická infrastruktura obce (např. ELE, plyn, voda, kanalizace, vozovky, chodníky, osvětlení, data)
- dopravní obslužnost
- bezpečnost
- školství, vzdělávání, rekvalifikace
- sport, zájmové spolky, volnočasové aktivity
- občanská vybavenost a služby
- veřejné prostory, zeleň a životní prostředí
- podpora podnikání a zaměstnanosti
- dostupnost a fungování samosprávy

2.3. Způsob zpracování strategického plánu

Pro zpracování strategického plánu rozvoje obce byla sestavena úzká pracovní skupina tak, aby díky dílčím znalostem a kvalifikaci jednotlivých členů bylo zajištěno:

- řízení a organizace práce takové skupiny,
- využití metod a postupů strategického plánování,
- využití metod výzkumů a dotazníkových šetření,
- přístup k místním znalostem jednotlivých částí územně-správního celku (Vraňany, Vraňany nádraží, Mlčechvosty), názorům a postojům občanů,
- schopnost kriticky zhodnotit minulost i současnost obce, identifikovat slabiny a rizikové oblasti,
- schopnost předkládat a hodnotit návrhy na opatření (k eliminaci slabín a rizik, k rozvoji silných stránek a využití příležitostí).

V průběhu prací tato pracovní skupina své nálezy, jakož i návrhy opatření průběžně konzultuje se zástupci dotčených a významných institucí či podnikatelů. Pracovní skupina také své nálezy a zjištění ověřuje interakcí s občany, včetně dotazníkového výzkumu.

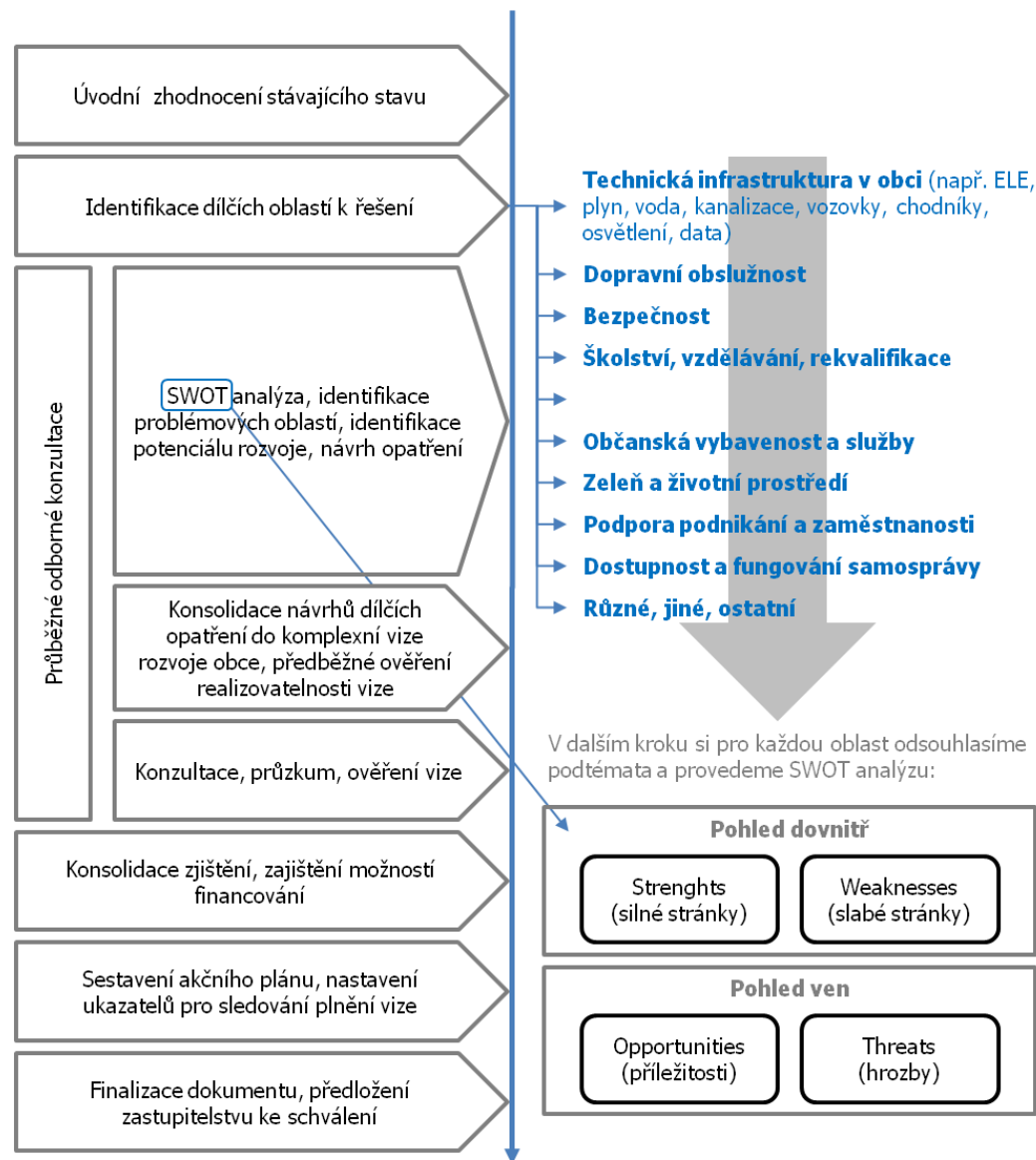


Aktivity „řízení a organizace práce“, „využití metod a postupů strategického plánování“ a „využití metod výzkumů a dotazníkových šetření“ budou zajištěny prostřednictvím externího poradenství.

Členové pracovní skupiny jsou navrženi následovně:

- Martin Chmelík
- Petr Hartman
- Kristýna Rabinčáková
- Šárka Pletichová
- Ondřej Mamula - externí poradenství a zpracování dokumentu

2.4. Časový plán prací



Práce byly organizovány tak, aby jednotlivé kroky postupovaly v logických návaznostech.

V úvodu byl zhodnocen celkový stav obce a zdůrazněna témata, která jednotliví členové pracovní skupiny považují za klíčová.

V dalším kroku byly vymezeny dílčí oblasti pro následné detailní analýzy. Pro každou dílčí oblast pak na samostatném jednání pracovní skupiny byla provedena SWOT analýza a identifikována nejvýznamnější rizika a příležitosti k prioritnímu řešení.

Na základě takto provedených analýz byla připravena dotazníková akce pro ověření priorit přímo s občany.

Práce na strategickém plánu obce pro rok 2016 skončily vyhodnocením dotazníků a dalších nálezů analytické práce, návrhem oblastí pro další řešení a vypracováním tohoto dokumentu.

Další doplňování a rozšiřování strategického plánu rozvoje obce pokračuje dále i v roce 2017.

P

3. POPISNÁ ČÁST

3.1. Základní informace o obci

3.1.1. Historie

Původní obec byla založena slovanskými kmeny již v 6. století, kteří do těchto míst přišli při velkém stěhování národů. Vraňany jsou v historických pramenech poprvé zmiňovány okolo roku 1227. Jméno obce bylo odvozeno od prvních obyvatel, kteří měli převážně černé (vrané) vlasy. Původní název obce byl Wranah, později Wranas, Wranain, Wranyas, Wranie, Wranays, Wraianech, až do dnešní podoby.

Ves byla poplatná desátkem klášteru sv. Jiří na Pražském hradě. V roce 1233 konfirmoval klášteru jeho majetek papež Řehoř IX. a v této listině jsou zmíněny i Vraňany. V roce 1336 byl již desátek ze vsi placen křižovníkům s červenou hvězdou. Vedle církevního majetku je ve Vraňanech zmiňován i šlechtický statek. V letech 1339 až 1341 drželi statek ve Vraňanech Hašek s bratry, synové Litolta z Ččelic. Snad týž statek v roce 1360 držel Václav z Hoholic. Ještě po 20-ti letech je zmiňováno jeho dědičné držení majetku ve Vraňanech. Jiná část vsi byla vlastnictvím kapituly při chrámu sv. Víta v Praze. Rozdělení vsi mezi více vlastníků se projevovalo i na dalších osudech. Husitské války přinesly zásadní změnu držení statků. Zejména církevní majetek byl sekularizován a přecházel do rukou světských držitelů. Původní majetek svatovítské kapituly se dostal v roce 1436 ke statku Běškovice, dnes Horní Beřkovice. Když v roce 1609 zemřel Adam Zápský ze Záp, zbylo po něm tolik dluhů, že musel být spravován prostřednictvím komisařů zemského soudu. Komise pak v roce 1612 prodala Ctiněves s tvrzí, dvorem včetně vsi Ctiněves, Černouček, Mnětěš, Straškov, Vražkov, Libkovice, Jeviněves a Vraňany Polyxeně z Pernštejna, manželce Zdeňka Vojtěcha Popela z Lobkowicz. Vraňany pak byly příslušné panství Roudnice knížat Lobkowicz. Část Vraňan také příslušela hradu Mělník, který byl věnným statkem českých královen. Tento majetek byl v roce 1436 zapsán Janovi z Černína, ale později znovu připadl Mělníku a zůstal při něm až do roku 1850. Původně královský majetek začal být od konce 15. století zastavován šlechticům. Na počátku roku 1687 byl Mělník s příslušenstvím císařem Leopoldem I. Habsburským prodán Heřmanu Jakobovi Černínovi z Chudenic. Jeho syn František Antonín zemřel v roce 1736 bez mužských potomků a jediná dcera Marie Ludmila se roku 1753 provdala za Augusta Antonína knížete Lobkowicz. Tak se Mělník dostal do držení Lobkoviců.

V roce 1800 byl v obci postaven mlýn a lihovar, který však dlouho nepracoval. V polovině 18. století nechal rakouský stát vystavět přes vraňanské pole železniční dráhu, jež vedla z Prahy do Podmokel a byla v té době teprve druhou železnicí v Čechách. Od původního plánu vést železnicí přímo bylo upuštěno kvůli velké povodni v roce 1847. Trať byla odkloněna a její výstavba trvala celých pět let. Jako výsledek obrozeneckých snah vyrostla v obci v roce 1865 škola, která byla o 17 let později rozšířena na dvě třídy. Roku 1890 měly Vraňany 88 domů a 640 obyvatel žijících se převážně zemědělstvím, drobnými řemesly a plavbou po řece. V roce 1905 byl vybudován postranní plavební kanál z Vraňan do Hořína, aby byla usnadněna říční plavba.

3.1.2. Místopis

Obec Vraňany je obcí okresu Mělník, ve Středočeském kraji. Příslušnou obcí s rozšířenou působností je rovněž okresní město Mělník. Obec se rozkládá asi 11 kilometrů západně od Mělníka, na levém břehu řeky Vltavy. Obec Vraňany tvoří dvě místní části, a to Vraňany a Mlčechvosty, součástí obce Vraňany je též lokalita Vraňany-nádraží. Obec Vraňany tvoří dvě katastrální území - Vraňany a Mlčechvosty. Celková rozloha katastru obce je 9 680 952 m², z toho část Mlčechvosty 4 521 100 m². Vraňany leží v nadmořské výšce 169 m.n.m., Mlčechvosty 181 m.n.m.

V obci žije 895 obyvatel (k 1. 1. 2016), z toho 457 mužů a 438 žen. Průměrný věk obyvatel je 39 let.

V současné době představují Vraňany samostatnou moderní obec, která v posledních desetiletích doznala značných proměn. V provozu je veřejná kanalizace s napojením na vlastní čističku odpadních vod, dále veřejný vodovod. V roce 2003 byla obec ve všech jejích částech plynofikována. Funguje zde základní a mateřská škola, knihovna, ordinace lékaře a poštovní úřad. V obci jsou aktivní organizace AFK Vraňany, Tělocvičná jednota Sokol Vraňany, Myslivecký spolek Vraňany z.s., Základní organizace Českého zahrádkářského svazu Vraňany a Český svaz chovatelů - ZO Vraňany. Částí obce prochází hojně využívaná červená turistická stezka. Od zastávky Mlčechvosty do Vraňan a dále podél laterálního kanálu vede cyklotrasa 8242, která se v Lužci napojuje na cyklotrasu EuroVelo 7.

Většina obyvatel obce dojíždí za prací do okolních měst. V obci působí celkem 26 firem různého zaměření a velké množství (celkem 143) živností. V obchodním rejstříku je zapsáno 32 právnických osob. Největší firmou je Agro Vraňany s. r. o. (pan Marek Švejcar), která hospodaří na 720 ha orné půdy. Jahodárna Vraňany hospodaří na pozemcích o rozloze ca 150 hektarů. Dalšími zemědělskými podniky působícími v obci je firma Pokorný – farma Kmetiněves a Zlatý klas a. s. Bechlín.



3.1.3. Občanská vybavenost

V obci jsou jedna prodejna se smíšeným zbožím a hostinec. Další provozovna občerstvení je v části Mlčechvosty. Obec má mateřskou školu s kapacitou 23 dětí a základní školu pro 80 žáků 1. – 5. třídy. Škola má k dispozici velkou zahradu, tělocvičnu a školní jídelnu. V obci funguje ordinace lékaře, je zde rovněž poštovní úřad. Pro sportovní účely mohou občané využívat hřiště a tělocvičnu místní organizace Sokola.

3.1.4. Dopravní obslužnost

Dopravní obslužnost je na dobré úrovni. Je zajišťována jednak autobusy a hlavně pak železnicí.

Železniční doprava - stanice Vraňany je dopravním uzlem tratí :

- Praha – Ústí nad Labem – Děčín - dvoukolejná, elektrizovaná celostátní trať, zařazená do evropského železničního systému, součást 1. a 4. koridoru mezi Prahou, Ústím nad Labem, Děčínem a Drážďany. Doprava byla zahájena v roce 1850, max. rychlost je 160 km/hod.. Na této trati se nachází i občané velmi využívaná zastávka Mlčechvosty
- Vraňany – Lužec nad Vltavou - jednokolejná regionální trať. Doprava na ní byla zahájena v roce 1929 (nákladní roku 1887).
- Vraňany – Straškov – Libochovice - jednokolejná regionální trať. Doprava na ní byla zahájena v roce 1907.

Autobusová doprava - z obce jsou dostupné příměstské autobusové linky Mělník – Lužec nad Vltavou – Horní Beřkovice a Mělník - Spomyšl - Kralupy nad Vltavou. Dopravcem je ČSAD Střední Čechy a. s. K 2. 7. 2016 jsou tyto autobusové linky zahrnuty do systému Pražské integrované dopravy.

Silniční síť - obcí prochází silnice třetí třídy III/24634 Vraňany-nádraží - Vraňany a III/24635 Hořín – Lužec nad Vltavou – Vraňany. Za hranicí katastru obce prochází silnice první třídy 1/16 Řevničov – Slaný – Mělník – Mladá Boleslav.

3.1.5. Pamětihodnosti

Největší zajímavostí obce je vodní dílo Vraňany – Hořín, vybudované v letech 1902 – 1905. Celé vodní dílo tvoří souhrn jednotlivých staveb, které jsou součástí technicky složitějšího systému překonávající nejobtížnější úsek Vltavy pod Prahou. Vodní dílo se skládá z jezu, plavebního kanálu, povodňové uzávěry, plavebních komor a od roku 2006 i malé vodní elektrárny. Jez s elektrárnou je z pravého břehu dostupný z obce Dědibaby a z levého břehu z obce Vraňany, povodňová uzávěra je umístěna ve Vraňanech, a plavební komory jsou umístěny v Hoříně.

Na levém břehu nad Vraňanským jezem se odděluje uměle vybudovaný plavební kanál který se vyhýbá všem úskalím vltavského říčního toku, je dlouhý 10,1 km, má čtyři obratiště a je překlenut sedmi mosty. Provoz na něm je, vzhledem k šířce, jednosměrný, řízený signalizací. V Lužci nad Vltavou je umístěna lodní výhybna. Necelý kilometr před ústím do Labe jsou postaveny dvě plavební komory umístěné vedle sebe. Komory mají rozměry 137,5 x 20 m a 73 x 11 m a překonávají průměrný spád 8,5 m. Součástí plavebního kanálu je povodňová uzávěra, která je umístěna ve Vraňanech cca 0,8 km pod osou jezu. Uzavírá se při zvýšených průtocích nad 450 m³/s a ochraňuje níže položené objekty a přilehlá území před velkými vodami. Zabraňuje rovněž povodňovým škodám na vlastním plavebním kanále a plavebních komorách. Původní průjezdná šířka uzavírky byla 12,0 m, nově vybudovaná uzavírka (vystavěná v letech 2005 – 2006) má průjezdnou šířku 20 m a její výška je dimenzována na hladinu stoleté vody (Q₁₀₀).

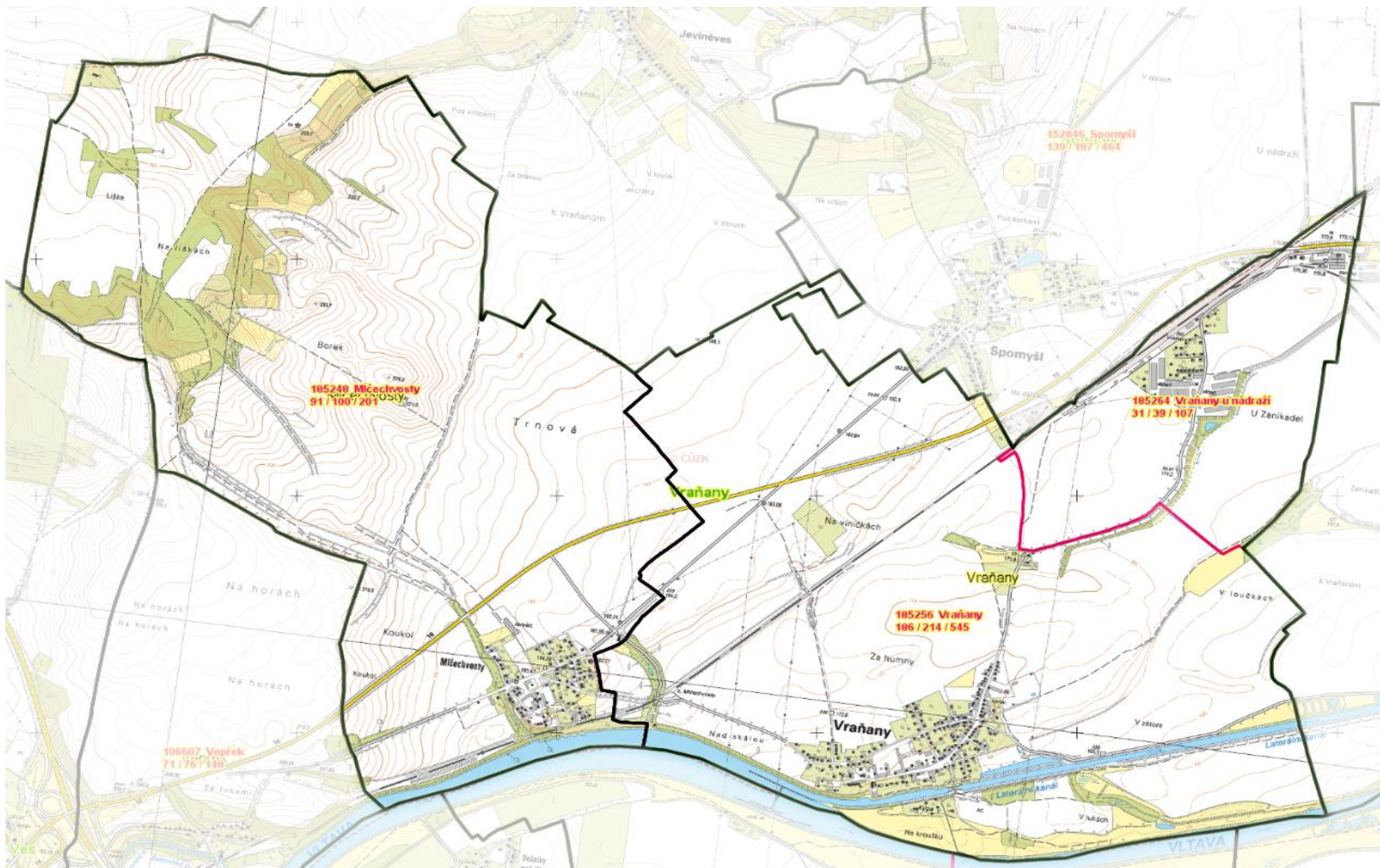
Vraňanský jez byl původně hradlový a skládal se ze dvou polí. Základem jezu byly slupice, o něž se opírala dřevěná hradla. Výška hladiny nad jezem a průtok přes jez se reguloval vyjímáním či doplňováním hradel. Při velkých vodách a pravidelně v zimním období byla všechna hradla odstraněna a slupice položeny do dna. Součástí vlastního jezu byla i malá plavební komora s užitnými rozměry 60 x 8 x 2,5 m a vorová propust délky cca 230 m a šířky 12 m se 14 stupni, ukončená Bazikovými zdrhly. Vzhledem k namáhavé, časově náročné, mnohdy i nebezpečné manipulaci a technické zastaralosti bylo přikročeno k rekonstrukci celého jezu, která byla ukončena v roce 1986. Rekonstrukce zahrnovala přestavbu jezových polí včetně podjezí a jezových pilířů, výstavbu nového velínu a montáž nového technologického zařízení. Nový jez je o třech polích, s hradící konstrukcí tvořenou pohyblivými ocelovými klapkami. Ocelové klapky jsou duté, mají hradící výšku 3,3 m a jsou zespona podpírány dvojicí hydromotorů. Rekonstrukcí jezu byl ukončen provoz plavební komory a vorové propusti u pravého břehu a jejich hradící zařízení bylo demontováno.



Stavba malé vodní elektrárny Vraňany byla zahájena v září 2004 a dokončena v červnu 2006. Vlastní budova je umístěna pod bývalou plavební komorou těsně vedle stávajícího pravobřežního pilíře jezu. Původní plavební komora je využita jako přívodní kanál na malou vodní elektrárnu a vorová propust je zasypána a slouží jako manipulační plocha. Budova elektrárny je vybudována jako vodotěsná železobetonová polorámová konstrukce, chráněná proti zatopení při Q100. V elektrárně je osazena jedna horizontální přímoproudá Kaplanova turbína s průměrem oběžného kola 3 350 mm a výkonem 2,75 MW. Součástí stavby MVE bylo i vybudování nového šterbinového rybího přechodu pro lososovité ryby. Celková délka rybího přechodu je cca 80 m, včetně dvou odpočívacích nádržek délky 9 m s vodorovným dnem.

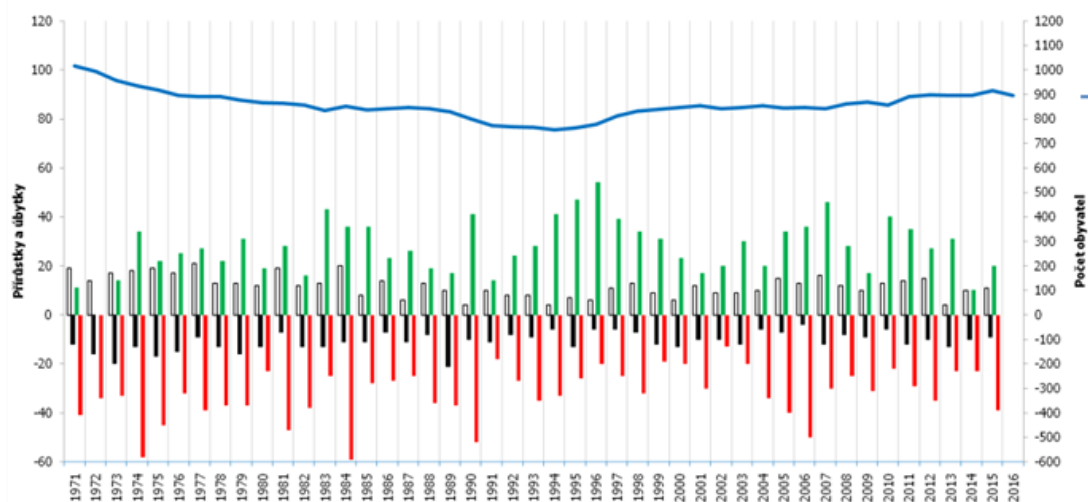
3.2. Vybraná data ze statistik

3.2.1. Mapa katastrálního území



3.2.2. Demografie

Vývoj počtu obyvatel ve Vraňanech 1971 - 2016

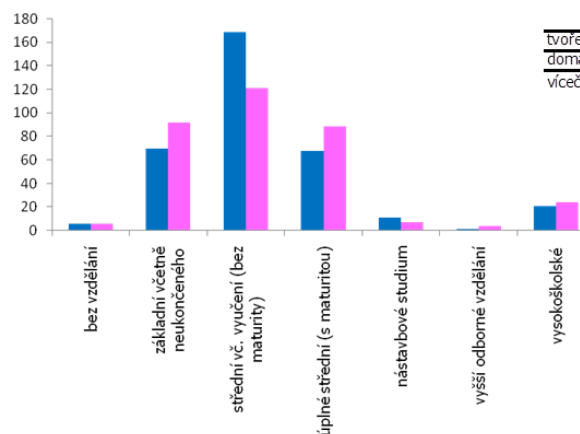
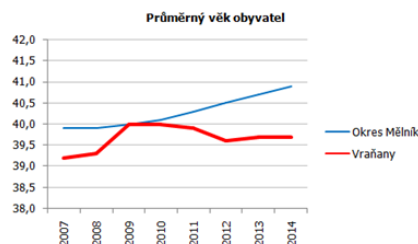
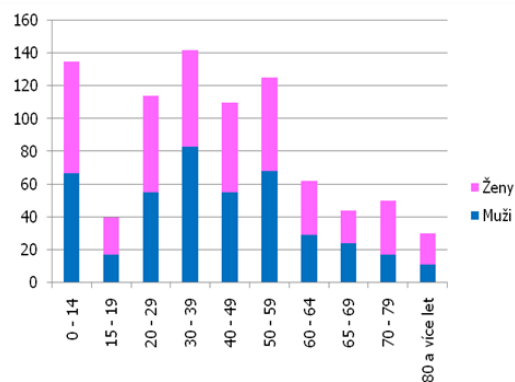
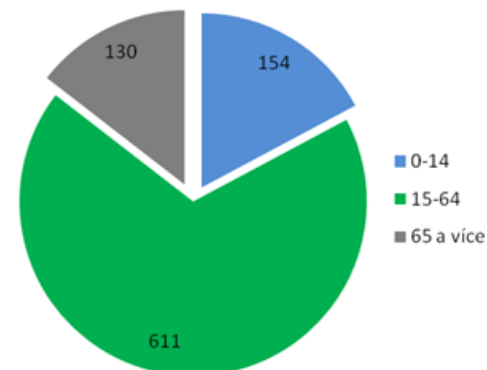


Stav obyvatel Období: 31. 12. 2014

	Celkem	Muži	Ženy
Obyvatelstvo celkem	895	449	446
z toho ve věku			
0-14	154	74	80
15-64	611	321	290
65 a více	130	54	76
Průměrný věk (let)	39,7		

895

□ Narození
 ■ Úmrtí
 ■ Přistěhování
 ■ Odstěhování
 ■ Počet obyvatel



	Celkem	muži	ženy
Obyvatelstvo celkem	853	426	427
Věřící - nehlásící se k žádné církvi	42	22	20
Věřící - hlásící se k církvi	50	26	24
Církev římskokatolická	31	15	16
Českobratrská církev evangelická	3	1	2
Bez náboženské víry	301	156	145
Neuveдено	460	222	238

Hospodařící domácnosti celkem	318
tvořené jednou rodinou	199
úplné	97
se závislými dětmi	61
bez závislých dětí	26
neúplné	15
se závislými dětmi	14
tvořené 2 a více rodinami	14
domácnosti jednotlivců	86
vícečlenné nerodinné domácnosti	19

Vyjíždějící do zaměstnání a škol	
Vyjíždějící celkem	174
vyjíždějící do zaměstnání	129
v rámci obce	3
do jiné obce okresu	61
do jiného okresu kraje	10
do jiného kraje	55
do zahraničí	-
vyjíždějící do škol	45
v rámci obce	5
mimo obec	40

	Celkem	muži	ženy
Ekonomicky aktivní celkem	417	231	186
zaměstnaní	346	196	150
z toho podle postavení v zaměstnání	275	152	123
zaměstnaní	14	11	3
pracující na vlastní účet	36	25	11
ze zaměstnaných	14	6	8
pracující důchodci	7	-	7
ženy na mateřské dovolené	7	-	7
nezaměstnaní	71	35	36
Ekonomicky neaktivní celkem	384	166	218
nepracující důchodci	186	77	109
žáci, studenti, učni	97	46	51
Osoby s nejnižší ekonomickou aktivitou	52	29	23

4. ANALYTICKÁ ČÁST

Cílem analytické části je sběr podkladů k dalšímu rozhodování zastupitelstva obce a sestavení vlastní strategie rozvoje obce. Součástí analýzy je zmapování a popis problémů v obci i příležitostí k rozvoji dosud nevyužitého potenciálu. Analýza by měla zmapovat zájem a potřeby občanů, živnostníků a podnikatelů, a to pokud možno objektivním způsobem.

Cílem analytické části není hledání řešení identifikovaných témat.

4.1. Jednání pracovní skupiny

Pracovní skupina nejprve dospěla ke shodě v tématech pro detailní analýzy.

Pro každou dílčí oblast pak byla na samostatném jednání pracovní skupiny provedena detailní analýza, včetně SWOT analýzy a identifikována nejvýznamnější rizika a příležitosti k prioritnímu řešení.

4.1.1. Shrnutí

V rámci jednání pracovní skupiny v analytické části byly identifikovány tyto náměty k dalšímu řešení:

- stav budov školy a školky, stav vnitřních rozvodů vody, elektřiny a kanalizace
- v obci chybí bankomat (nebo jiná možnost výběru hotovosti)
- chybí klubovna pro stmelování, klubové akce apod.
- chybí služby (kadeřník, kosmetička, masáže, ...)
- špatný stav vozovek, poničení nákladní dopravou
- místní komunikace v ML v dezolátním stavu
- kanalizace ML
- místy nekvalita elektřiny, vrchní vedení
- nedostatek míst k parkování
- webové stránky obce
- webové stránky školky
- nebezpečný podjezd pod zastávkou ML (pro pěší i automobilovou dopravu)
- chybí veřejné prostory pro sport pod kontrolou obce
- chybí prostory pro konání kulturních akcí (vítání občánků, koncert, divadlo, zasedání zastupitelstva)
- nedostatečné autobusové spoje
- ve Vraňanech nádraží nezastavují dálkové vlaky
- nedostatečné (nebezpečné) pěší propojení VR-ML
- nelze svázat a rozvážet občany (děti, důchodce)
- zemědělci rozorávají polní cesty
- zanedbané rybníky
- negativní vliv místních topenišť na tuhá paliva na kvalitu ovzduší
- malá propagace podnikatelů a živnostníků
- nedostatek chodníků pro bezpečný pěší pohyb
- málo cyklo a turistických tras
- riziková šířka vozovky u nádraží
- dešťová kanalizace VR + propady vpustí

Následující kapitoly obsahují detailní analýzy jednotlivých dílčích oblastí.

4.1.2. Dopravní obslužnost

Tato kapitola se věnuje dopravní obslužnosti obce a dalším aspektům spojených s dopravou.

Byly identifikovány tyto nejzávažnější problémy k řešení spojené s dopravou:

- parkování u školy
- parkování u úřadu
- podjezd pod tratí u zastávky ML - kamiony, chodci, cyklisti (potřeba dopravního značení až úpravy a řízení provozu)
- šířka komunikace podle trati u nádraží VR-N
- bezpečnost silničního provozu u školy, školky
- chybějící svodidla u rybníku
- bezpečnost silničního provozu při odbočování na Vraňany nádraží z I/16 směr Mělník (za mostem přes železnici)

Byly identifikovány následující příležitosti k rozvoji:

- reorganizace návazné autobusové dopravy z VR-N

	+	-	HROZBA	PŘÍLEŽITOST	POZNÁMKA
OSOBNÍ AUTOMOBILOVÁ	<ul style="list-style-type: none"> ▪ dobrá dostupnost dálnice a hlavních tahů 	<ul style="list-style-type: none"> ▪ stav vozovek ▪ parkování ▪ přes Vltavu jen v Mělníce a Miřejovicích 	<ul style="list-style-type: none"> ▪ 	<ul style="list-style-type: none"> ▪ 	<ul style="list-style-type: none"> ▪
NÁKLADNÍ AUTOMOBILOVÁ	<ul style="list-style-type: none"> ▪ 	<ul style="list-style-type: none"> ▪ díky neznalosti místních podmínek či chybějících dat komerční navigace kamiony blokují podjezd pod trati u zastávky ML ▪ kumulace nákladní dopravy při otevření Kovoslužby, chybí odstavná plocha ▪ kamiony parkují na slepé cestě k rozvodně ▪ riziko kolize na úzké cestě kolem kolejí ve VRN 	<ul style="list-style-type: none"> ▪ 	<ul style="list-style-type: none"> ▪ 	<ul style="list-style-type: none"> ▪ snížení deklarované průjezdnosti ▪ časově omezený zákaz vjezdu ▪ nutno nabídnout prostor k odstavení a parkování ▪ možné využití nově budované čerpací stanice pana Srby



	+	-	HROZBA	PŘÍLEŽITOST	POZNÁMKA
OSOBNÍ VLAŠOVÁ	<ul style="list-style-type: none">vlaky směr Praha i Roudnice / Ústí nad Labem	<ul style="list-style-type: none">nestaví dálkové a rychlíkové spojespojení do Prahy je časově náročnénedostatečné noční spojek vlaku je to daleko	<ul style="list-style-type: none">	<ul style="list-style-type: none">využít úvah o navýšení kapacity směr Roudnice (průmyslová zóna ?)	<ul style="list-style-type: none">od příštího jízdního řádu intervaly zkráceny na 30 min, ale pouze do Kralup
NÁKLADNÍ VLAŠOVÁ	<ul style="list-style-type: none">	<ul style="list-style-type: none">	<ul style="list-style-type: none">	<ul style="list-style-type: none">	<ul style="list-style-type: none">nevyužívá se
AUTOBUSOVÁ	<ul style="list-style-type: none">	<ul style="list-style-type: none">návaznost na vlak mají pouze některé spojemálo spojůmálo zajíždí do VRomezené spojení s okolními obcemi	<ul style="list-style-type: none">	<ul style="list-style-type: none">po zahrnutí Vraňan do PID může ve VRN vzniknout terminální bod k rozvozupřesměrování bus KRA-ME přes VR a VRNrotující spoj VRN-VR-ML-SPO-VR-LU-VRN	<ul style="list-style-type: none">probíhá úprava jízdních řádů
LODNÍ	<ul style="list-style-type: none">	<ul style="list-style-type: none">	<ul style="list-style-type: none">	<ul style="list-style-type: none">obnovit přívoz, až v Lužci vybudují lávkurekreační plavba	<ul style="list-style-type: none">lodní doprava se nevyužívá
PĚŠÍ	<ul style="list-style-type: none">	<ul style="list-style-type: none">chybí chodníky podél většiny komunikacírizikový podchod u zastávky MLchybí spojení VR-ML	<ul style="list-style-type: none">	<ul style="list-style-type: none">komplexní pozemková úprava by mohla obci přinést pozemky pro budování cest	<ul style="list-style-type: none">
CYKLO	<ul style="list-style-type: none">	<ul style="list-style-type: none">chybí značené cyklotrasycyklotrasa 8242 spojuje zastávku Mlčechvosty s cyklotrasou EuroVelo 7 v Lužci	<ul style="list-style-type: none">	<ul style="list-style-type: none">další napojení na EV7cyklostezka Nelahozeves - Lužec	<ul style="list-style-type: none">
SMLUVNÍ	<ul style="list-style-type: none">	<ul style="list-style-type: none">není	<ul style="list-style-type: none">	<ul style="list-style-type: none">	<ul style="list-style-type: none">
SVOZ / ODVOZ	<ul style="list-style-type: none">	<ul style="list-style-type: none">	<ul style="list-style-type: none">	<ul style="list-style-type: none">dětisenioři	<ul style="list-style-type: none">(sou)obecní, komunitní minibus, spolujízda

4.1.3. Technická infrastruktura

Tato kapitola se věnuje technické infrastruktuře obce (elektrina, voda, plyn, kanalizace splašková i dešťová, data, silnice a ulice).

Byly identifikovány tyto nejzávažnější problémy k řešení spojené s technickou infrastrukturou:

- parkování u školy
- parkování u úřadu
- podjezd pod tratí u zastávky ML - kamiony, chodci, cyklisti (potřeba dopravního značení až úpravy a řízení provozu)
- šířka komunikace podle trati u nádraží VR-N
- bezpečnost silničního provozu u školy, školky
- chybějící svodidla u rybníku

Byly identifikovány následující příležitosti k rozvoji:

- kanalizace ML
- kabelizace sítě NN podle trati u VRN

	+	-	HROZBA	PŘÍLEŽITOST	POZNÁMKA
EE	<ul style="list-style-type: none"> ▪ obec elektrifikována ▪ vrchní vedení v ML rekonstruované a kabelové 	<ul style="list-style-type: none"> ▪ místy problémy s kvalitou dodávky ▪ vedení 3*400V je vrchní 	<ul style="list-style-type: none"> ▪ 	<ul style="list-style-type: none"> ▪ při rekonstrukcích silnic a chodníků provést částečnou kabelizaci (např. u VR N) 	<ul style="list-style-type: none"> ▪ potřeba posílení ? ▪ jaká je bilance zatížení ? ▪ ČEZ Distribuce požádat o informace o stavu, životnosti a plánované obnově vedení a TR ▪ ČEZ Distribuce požádat o stanovisko k součinnosti při kabelizaci (obec výkop + zádlážba) ▪ stížnosti na kvalitu, vyprovokovat obnovu sítě a snížit spoluúčast obce
PLYN	<ul style="list-style-type: none"> ▪ obec plynofikována 	<ul style="list-style-type: none"> ▪ ne všichni topí plynem - ekologické dopady 	<ul style="list-style-type: none"> ▪ rostoucí cena, přechod na neekologická paliva 	<ul style="list-style-type: none"> ▪ v územním plánu upřednostněno vytápění plynem, EE či jinými šetrnými zdroji 	<ul style="list-style-type: none"> ▪
TEPLO	<ul style="list-style-type: none"> ▪ 	<ul style="list-style-type: none"> ▪ 	<ul style="list-style-type: none"> ▪ 	<ul style="list-style-type: none"> ▪ využití bioplynu z čističky ? 	<ul style="list-style-type: none"> ▪ centrální zásobování se nevyužívá



	+	-	HROZBA	PŘÍLEŽITOST	POZNÁMKA
VODA	<ul style="list-style-type: none">vodovodní řad spolehlivý	<ul style="list-style-type: none">voda je tvrdápocit vysoké ceny	<ul style="list-style-type: none">	<ul style="list-style-type: none">využití studniční vody	<ul style="list-style-type: none">stáří vodovodních rozvodů je zřejmě pod 20 letpotřeby rozvoje jsou přehledně popsány v územním plánutvrdost vody nelze řešit centrálně
KANALIZACE SPLAŠKOVÁ	<ul style="list-style-type: none">VR a VRN mají	<ul style="list-style-type: none">nutná výstavba v MLnutné rozšíření kapacity čističky ve VR	<ul style="list-style-type: none">nepřidělení dotace¹	<ul style="list-style-type: none">využití dotace	<ul style="list-style-type: none">realizaci lze rozfázovat a první část zahájit co nejdříve
KANALIZACE DEŠŤOVÁ / ULIČNÍ	<ul style="list-style-type: none">je zhruba v polovině VR	<ul style="list-style-type: none">je třeba vyčistitpropadající se kanálové propusti	<ul style="list-style-type: none">	<ul style="list-style-type: none">rozšiřovat při rekonstrukci vozovek a chodníků	<ul style="list-style-type: none">
DATA a TV	<ul style="list-style-type: none">trionet wififorte-net wifiADSL/VDSL, nově připojeno na optiku	<ul style="list-style-type: none">ADSL - nízká rychlost, vysoká cena	<ul style="list-style-type: none">	<ul style="list-style-type: none">kabelový rozvod přiložit v ML při pokládce kanalizace	<ul style="list-style-type: none">VR - O2 ADSL/VDSLVRN ?
MÍSTNÍ ROZHLAS A SIRÉNA	<ul style="list-style-type: none">je, lze řídit vysílání mezi jednotlivé části obce	<ul style="list-style-type: none">siréna pouze ve VR (škola)	<ul style="list-style-type: none">	<ul style="list-style-type: none">rozšíření o další funkce (zasílání SMS, web apod.)²	<ul style="list-style-type: none">využití pro potřeby krizového řízení

¹ V době aktualizace dokumentu v lednu 2017 již je dotace přidělena a probíhá výběrové řízení na zhotovitele stavby

² Aktualizace k lednu 2017: na základě provedené dotazníkové akce bylo SMS zasílání zpráv zprovozněno



	+	-	HROZBA	PŘÍLEŽITOST	POZNÁMKA
MÍSTNÍ VOZOVKY A KOMUNIKACE	<ul style="list-style-type: none"> ▪ 	<ul style="list-style-type: none"> ▪ komunikace v ML nevyhovující ▪ propady kanálů ▪ chybí svodidla na nebezpečných místech (např. kolem rybníka) ▪ chybějící pruhy na krajnici snižují orientaci na úzké vozovce ▪ riziko kolize na úzké cestě kolem kolejí ve VRN ▪ retardér u školy se opakovaně rozpadá a na omezení rychlosti má klesající vliv 	<ul style="list-style-type: none"> ▪ 	<ul style="list-style-type: none"> ▪ rekonstrukce vozovek a komunikací v ML po výstavbě kanalizace (nutná stabilizace po výkopech) 	<ul style="list-style-type: none"> ▪ rozvoj komunikací dle ÚP ▪ obec provedla pasportizaci komunikací ▪ bude provedeno přehledné zmapování stavu a potřeb rozvoje vozovek a chodníků
PĚŠÍ CESTY, CHODNÍKY A OSVĚTLENÍ	<ul style="list-style-type: none"> ▪ 	<ul style="list-style-type: none"> ▪ chybí chodníky podél většiny komunikací ▪ rizikový podchod u zastávky ML ▪ chybí spojení VR-ML 	<ul style="list-style-type: none"> ▪ 	<ul style="list-style-type: none"> ▪ obnova osvětlení na LED včetně monitoringu obce (kamera, čidla) ▪ předání záznamu PČR 	<ul style="list-style-type: none"> ▪ rozvoj dle ÚP ▪ bude provedeno přehledné zmapování stavu a potřeb rozvoje vozovek a chodníků
CYKLOSTEZKY	<ul style="list-style-type: none"> ▪ 	<ul style="list-style-type: none"> ▪ Chybí cyklostezka a je nedostatek cyklotras 	<ul style="list-style-type: none"> ▪ 	<ul style="list-style-type: none"> ▪ napojení na EV7 ▪ místní značení ▪ informace na webu obce 	<ul style="list-style-type: none"> ▪

4.1.4. Bezpečnost

Tato kapitola se věnuje bezpečnostním aspektům života v obci.

Byly identifikovány tyto nejzávažnější problémy k řešení spojené s bezpečností:

- parkování u školy
- parkování u úřadu
- podjezd pod tratí u zastávky ML - kamiony, chodci, cyklisti (potřeba dopravního značení až úpravy a řízení provozu)
- šířka komunikace podle trati u nádraží VR-N
- bezpečnost silničního provozu u školy, školky
- chybějící svodidla u rybníku
- dopad autoopravárenských činností na bezpečnost dopravního provozu (křižovatka na Lužec, ulice „V humnech“)
- bezpečnost silničního provozu při odbočování na Vraňany nádraží z I/16 směr Mělník (za mostem přes železnici)

Byly identifikovány následující příležitosti k rozvoji:

- zpracování bezpečnostní analýzy

	+	-	HROZBA	PŘÍLEŽITOST	POZNÁMKA
PŘÍRODNÍ ŽIVLY (POVODNĚ a ZÁPLAVY, VÍTR, DÉŠŤ, SNÍH)	▪	▪	▪ VR a ML částečně v zátopové a záplavové oblasti	▪	▪ napojení na ČMHI a povodí, zprostředkování informací občanům (web, aplikace, zprávy) ▪ protipovodňová vrata
SILNIČNÍ PROVOZ	▪ vlastní mechanizace na úklid komunikace, včetně zimního sypače	▪ pohyb kamionů ▪ nebezpečný podjezd pod tratí ▪ rychlost u školy/školky ▪ chybějící osvětlení ▪ nedostatečné parkovací plochy ▪ nebezpečná místa bez svodidel (rybník) ▪ šířka vozovky u VRN ▪ pohyb chodců po silnici (potřeba chodníků a vybavení chodců reflexními prvky)	▪	▪ vyznačit parkovací stání ve VRN ▪ vybudovat parkovací plochy ▪ jako podklad pro další investiční rozhodnutí zmapovat stav jednotlivých komunikací a chodníků a možnosti jejich rozvoje (včetně rizik a omezení, např. vlastnickými poměry)	▪ k dispozici pasport komunikací
ŽELEZNIČNÍ DOPRAVA	▪	▪	▪	▪	▪



	+	-	HROZBA	PŘÍLEŽITOST	POZNÁMKA
CHODCI A CYKLISTI		<ul style="list-style-type: none"> ▪ nedostatek chodníků ▪ chybějící veřejné osvětlení 		<ul style="list-style-type: none"> ▪ dodávka pro svoz dětí ▪ úprava autobusové dopravy ▪ místní okružní linka pro svoz 	<ul style="list-style-type: none"> ▪ zpracovat bezpečnostní analýzu pohybu chodců a vozidel v kritických částech obce (podjezd, škola, ...)
VEŘEJNÝ POŘÁDEK (krádeže, vandalismus, násilí, rušení pořádku, alkohol, drogy, lichva, prostituce, kuplířství a žhářství)	<ul style="list-style-type: none"> ▪ kriminalita je na nízké úrovni 	<ul style="list-style-type: none"> ▪ obec nemá svou policii, řeší místní oddělení Lužec ▪ vandalismus ve VRN 		<ul style="list-style-type: none"> ▪ osadit monitoring při obnově osvětlení (kamery na vjezdu/výjezdu do/z obce) ▪ obecní policie 	<ul style="list-style-type: none"> ▪ využít výstupů ze setkání s PCR - statisticky kopírujeme průměr okresu, běžné události, není identifikována žádná systematická aktivita, která by vyžadovala zvýšený dohled a systémové opatření
HAZARD					<ul style="list-style-type: none"> ▪ povolen, ale nezpůsobuje žádné patologické jevy ▪ novelou zákona bude od r. 2018 omezen, pokud v obci nebude vybudována herna nebo kasino
HASIČI		<ul style="list-style-type: none"> ▪ obec nemá, řeší Lužec a další okolní obce (při povodních Beřkovice) 			<ul style="list-style-type: none"> ▪ ohlašování pálení
LÉKAŘ a ZDRAVOTNÍK	<ul style="list-style-type: none"> ▪ lékař dostupný v obci ▪ včetně péče o seniory 				
ENERGETICKÁ BEZPEČNOST (EE, PLYN, VODA, KANALIZACE)					<ul style="list-style-type: none"> ▪ ÚEK Stč kraje ▪ zjistit dílčí oblasti napájení v normálovém zapojení ▪ jak je zapojena elektrárna Miřejovice



	+	-	HROZBA	PŘÍLEŽITOST	POZNÁMKA
KRIZOVÉ ŘÍZENÍ	<ul style="list-style-type: none">obec má vybudovaný funkční systém krizového řízení	<ul style="list-style-type: none">	<ul style="list-style-type: none">	<ul style="list-style-type: none">	<ul style="list-style-type: none">

4.1.5. Občanská vybavenost a služby

Tato kapitola hodnotí občanskou vybavenost a dostupné služby v obci.

Byly identifikovány tyto nejzávažnější problémy k řešení spojené s vybaveností:

- dopad autoopravárenských činností na bezpečnost dopravního provozu
- nevhodné prostory pro konání kulturních akcí a zasedání
- nedostatek stavebních pozemků připravených pro rozvoj bytové výstavby
- nevyhovující stav budov školy a školky

Byly identifikovány následující příležitosti k rozvoji:

- dostavění či nalezení využití areálu rozestavěného hospicu
- nový obchod / využití zavřeného obchodu na návsi
- obnovení sálu v Mlčechvostech
- kulturně-sportovní centrum

	+	-	HROZBA	PŘÍLEŽITOST	POZNÁMKA
NÁKUPY, OBCHODY	<ul style="list-style-type: none"> ▪ základní potraviny a zboží dostupné ve VR (nově otevřený obchod) ▪ v jahodárně ovoce a zelenina 	<ul style="list-style-type: none"> ▪ ML a VRN obchod nemají ▪ vyšší cena zboží ▪ uzavřen krámk paní Švecové 	<ul style="list-style-type: none"> ▪ 	<ul style="list-style-type: none"> ▪ rozvoz ▪ Marianna 	<ul style="list-style-type: none"> ▪
RESTAURACE, OBČERSTVENÍ	<ul style="list-style-type: none"> ▪ VR - 1 (Krčma uzavřena) ▪ VRN - chodí do Spomyšle, ale začínají chodit do VR ▪ ML - 1, zkrácená otevírací doba 	<ul style="list-style-type: none"> ▪ není s jídlem ▪ omezený výběr ▪ malá konkurence ▪ zakouřeno 	<ul style="list-style-type: none"> ▪ 	<ul style="list-style-type: none"> ▪ kulturně společenské centrum u fotbalového hřiště ▪ obnovení sálu v Mlčechvostech ▪ zlepšení sálu ve Svijanech 	<ul style="list-style-type: none"> ▪ SoSB na hospodu na hřišti
POŠTA	<ul style="list-style-type: none"> ▪ VR ▪ kvalitní personál 	<ul style="list-style-type: none"> ▪ úřední hodiny nevyhovují pracujícím, kteří dojíždí mimo VR/ML 	<ul style="list-style-type: none"> ▪ ČP pobočku uzavře 	<ul style="list-style-type: none"> ▪ bankomat nebo peněžní služby na poště 	<ul style="list-style-type: none"> ▪ proběhlo jednání o poskytování poštovních služeb na OÚ, situace zůstane stávající
PENĚŽNÍ ÚSTAVY	<ul style="list-style-type: none"> ▪ 	<ul style="list-style-type: none"> ▪ nejsou 	<ul style="list-style-type: none"> ▪ 	<ul style="list-style-type: none"> ▪ suplování poštou 	
LÉKAŘ, ZDRAVOTNÍK, LÉKÁRNA	<ul style="list-style-type: none"> ▪ lékař ve VR ▪ lékař umí i pohotovostní výjezd 	<ul style="list-style-type: none"> ▪ 	<ul style="list-style-type: none"> ▪ 	<ul style="list-style-type: none"> ▪ 	<ul style="list-style-type: none"> ▪ zubní a dětský v Lužci ▪ lékárna Býkev a Beřkovice
KNIHOVNA, MUZEUM, VÝSTAVA	<ul style="list-style-type: none"> ▪ knihovna je 	<ul style="list-style-type: none"> ▪ omezená otevírací doba 	<ul style="list-style-type: none"> ▪ 	<ul style="list-style-type: none"> ▪ registrace u MK ČR ▪ knihovní systém ▪ půjčování na dálku 	



	+	-	HROZBA	PŘÍLEŽITOST	POZNÁMKA
KINO, DIVADLO	▪	▪ není ▪ není vhodný prostor	▪	▪ vlastní sálek a promítačku	▪
HŘIŠTĚ, TĚLOCVIČNA	▪ VR - fotbalové hřiště, dětské hřiště, sokolovna + „zadní“ hřiště ▪ ML - soukromé dětské hřiště a obecní minihřiště	▪ VRN nemá ▪ vlastnické poměry	▪ zhoršující se stav	▪ malé hřiště v topůlkách ▪ vyšší využití zadního hřiště za fotbalovým ▪ kulturně sportovní centrum (+ ping pong, parčík, zázemí, grilovací zóna, pevné pódium/amfiteátr)	▪
SLUŽBY (kadeřník, manikúra, masáže, kosmetika, ...)	▪ kadeřník a masér dochází domů	▪ další služby v Lužci	▪	▪ služby v obecním prostoru ▪ hodinový manžel - drobné servisní a údržbářské práce	▪
BYDLENÍ	▪ 3 byty v jednom domě	▪ finanční ztráta ▪ vlastní výstavba téměř výhradně rekonstrukcí existujících nemovitostí ▪ nedostatek stavebních pozemků pro soukromou výstavbu	▪	▪ využít hospic ▪ připravit pozemky pro soukromou výstavbu	▪ ubytování sezónních pracovníků jahodárny a Navimoru
SOCIÁLNÍ SLUŽBY	▪	▪	▪	▪ dostavět hospic	▪
ŠKOLA, ŠKOLKA, JESLE	▪ škola VR 1. stupeň ▪ školka VR	▪	▪ stav a provedení budov	▪	▪ samostatná analýza v následující kapitole
OBECNÍ ÚŘAD	▪ VR ▪ ML 2h týdně	▪	▪	▪ rozšíření otevírací doby ▪ mimo standardní dobu dostupnost po domluvě ▪ rozšíření služeb	▪ ověřování listin a podpisů (nejbližší v Lužci) ▪ CzechPoint (teď je přístup pro potřeby obce, lze rozšířit pro veřejnost)
CÍRKEV	▪	▪	▪	▪	▪ nemáme



	+	-	HROZBA	PŘÍLEŽITOST	POZNÁMKA
SERVIS, OPRAVY	<ul style="list-style-type: none">▪ autoopravna▪ elektrikář▪ malíř▪ truhlář▪ studnař	<ul style="list-style-type: none">▪ množství parkujících a odstavených aut hyzdí obec	<ul style="list-style-type: none">▪	<ul style="list-style-type: none">▪	<ul style="list-style-type: none">▪

4.1.6. Předškolní a školní vzdělávání a zájmové kroužky

Tato kapitola hodnotí zázemí a podmínky pro školní a předškolní vzdělávání, družinu a zájmové kroužky spojené se školou/školkou.

Základní škola Vraňany je příspěvková organizace zřízená obcí, v souladu se zápisem do rejstříku škol vykonává činnost základní školy s kapacitou 80 žáků, školní družiny s kapacitou 25 žáků a školní jídelny s kapacitou 80 stravovaných. Žáci jsou vzděláváni v 1. – 5. ročníku, škola je organizovaná jako trojtřídní.

Ve škole vyučují čtyři pedagožky, ze kterých mají dvě kvalifikaci pro výuku na prvním stupni základní školy, a dvě asistentky pedagoga. Dále je zajištěna školní družina. Zahrada je vybavena staršími herními prvky.

Mateřská škola poskytuje vzdělávání 23 dětem. Vzdělávání zajišťují dvě kvalifikované pedagogické pracovnice podle Školního vzdělávacího programu s motivačním názvem „Objevujeme a poznáváme svět lidí a přírody“. Hlavním záměrem vzdělávacího programu je vést děti k samostatnosti prostřednictvím zajištění dostatku podnětů a času pro jejich vlastní seberealizaci. Mateřská škola se nachází v areálu, kde je umístěna i základní škola. MŠ není bezbariérová, děti z jedné třídy využívají prostory v několika podlažích (třída, šatna, jídelna). Budova školky postupně prošla stavebními úpravami. Zahrada MŠ byla v roce 2015 vybavena novými herními prvky.

Byly identifikovány tyto nejzávažnější problémy k řešení spojené s vybaveností:

- nevyhovující stav budov školy a školky, včetně rozvodů
- nedostatek parkovacích míst pro rodiče a návštěvníky školy/školky (zejména v ranní „špičce“ při předávání dětí do školy a školky) a při školních akcích (představení, třídní schůzky, ...)

Byly identifikovány následující příležitosti k rozvoji:

- vyšší funkční začleňování výpočetní techniky i používání interaktivních metod práce
- webové stránky



	+	-	HROZBA	PŘÍLEŽITOST	POZNÁMKA
ŠKOLA	<ul style="list-style-type: none"> ▪ zkušené vedení i učitelský sbor ▪ dostatečná kapacita ▪ bez zásadních patologických jevů ▪ rozpočet na provoz je dostačující ▪ k dispozici zahrada/hřiště 	<ul style="list-style-type: none"> ▪ způsob rozúčtování energií mezi ZŠ, MŠ a jídelnu ▪ nevyhovující stav budovy, vyžaduje rekonstrukci, zejména: <ul style="list-style-type: none"> ▪ rozvody vody a odpady ▪ rozvody elektro ▪ zateplení ▪ okenní výplně ▪ vandalismus (poškození dveří a zámků) ▪ nedostatek parkovacích míst pro rodiče a návštěvníky školy 	<ul style="list-style-type: none"> ▪ inkluze 	<ul style="list-style-type: none"> ▪ vyšší funkční začleňování výpočetní techniky i používání interaktivních metod práce. ▪ vzhled a správa webových stránek ▪ úprava zahrady školy, vybudování sportovních a relaxačních prvků 	<ul style="list-style-type: none"> ▪ nutné odborné zhodnocení stavu budovy, včetně sítí a PENB3
DRUŽINA	<ul style="list-style-type: none"> ▪ k dispozici 	<ul style="list-style-type: none"> ▪ 	<ul style="list-style-type: none"> ▪ 	<ul style="list-style-type: none"> ▪ 	<ul style="list-style-type: none"> ▪
ŠKOLKA	<ul style="list-style-type: none"> ▪ kapacitně momentálně dostačující (23 dětí) ▪ rozpočet na provoz je dostačující 	<ul style="list-style-type: none"> ▪ nevyhovující stav budovy, vyžaduje rekonstrukci ▪ praskliny ve stěnách ▪ WC + koupelna ▪ rozvody vody a odpady ▪ rozvody elektro ▪ únosnost a průhyb podlahy ▪ pochozí hlučnost podlahy ▪ krytiny ▪ vandalismus (poškození dveří a zámků) 	<ul style="list-style-type: none"> ▪ inkluze a dvouleté děti 	<ul style="list-style-type: none"> ▪ využití půdy (úložné prostory, nová místnost pro děti) ▪ využití školní tělocvičny 	<ul style="list-style-type: none"> ▪ nutné odborné zhodnocení stavu budovy, včetně sítí a PENB

³ Aktualizace k lednu 2017: odborné zhodnocení stavu budovy, včetně sítí a PENB bylo provedeno na konci roku 2016 a na jeho základě je sestavován plán prací



	+	-	HROZBA	PŘÍLEŽITOST	POZNÁMKA
KROUŽKY	<ul style="list-style-type: none">▪ možnosti mimoškolních aktivit pro děti ZŠ	<ul style="list-style-type: none">▪	<ul style="list-style-type: none">▪	<ul style="list-style-type: none">▪	<ul style="list-style-type: none">▪ korálky▪ košíky▪ výtvarka▪ dramatický kroužek▪ fotbal
KUCHYNĚ	<ul style="list-style-type: none">▪ kvalitní a chutné jídlo▪ obsluhuje celou ZŠ, MŠ i externí strávníky	<ul style="list-style-type: none">▪ zastaralé vybavení▪ nevyhovující rozvody elektriny (AI)▪ nevyhovující rozvody vody a kanalizace▪ nedostatečné zázemí (šatna + zázemí pro zaměstnance kuchyně)▪ lehký strop (klepe se, opadává omítka)	<ul style="list-style-type: none">▪	<ul style="list-style-type: none">▪ při zvýšení kapacity kuchyně možné komerční využití pro další subjekty (OÚ Lužec, Kovoslužba)	<ul style="list-style-type: none">▪ Kuchyně potřebuje:4▪ odsavač▪ konvektomat▪ nerezové stoly▪ nádobí

⁴ Aktualizace k lednu 2017: obec kuchyni přispěla na pořízení nového sporáku, elektrické pánve i sedmero stejných dveří



4.1.7. Zeleň a životní prostředí

Tato kapitola hodnotí životní prostředí v obci a jejím okolí.

Byly identifikovány následující příležitosti k rozvoji:

- zvýšit koeficient daně z nemovitosti - zvýšit odvody z daně z nemovitosti do obecního rozpočtu a tím umožnit intenzivnější investice do obecní infrastruktury
- poradenství občanům pro kotlíkové dotace
- podpora občanů při zajištění paliv
- výsadba stromků podél komunikací a polních cest pro odstínění hluku a prachu (zejména I/16 pro občany Mičechvost) a zlepšení krajiny
- obnova polních cest a remízků
- revitalizace zanedbaných rybníků v katastru obce
- omezení rušivého dopadu osvětlení (jez/elektrárna, betonárka Lužec)

Druhy pozemků (ha)

	31. 12. 2013	31. 12. 2014	
Celková výměra	970,03	970,11	
Zemědělská půda	787,73	788,27	81%
Orná půda	722,39	722,84	75%
Chmelnice	18,75	18,75	2%
Vinice	0,07	0,07	0%
Zahrada	17,70	17,72	2%
Ovocný sad	12,52	12,57	1%
Trvalý travní porost	16,30	16,32	2%
Nezemědělská půda	182,30	181,84	19%
Lesní pozemek	24,68	24,73	3%
Vodní plocha	23,67	23,76	2%
Zastavěná plocha a nádvoří	20,65	20,58	2%
Ostatní plocha	113,30	112,77	12%

	+	-	HROZBA	PŘÍLEŽITOST	POZNÁMKA
ČLENĚNÍ PŮDNÍHO FONDU	<ul style="list-style-type: none"> ▪ vysoké procento zemědělské půdy přispívá k daňovým příjmům obce (DPH, DPPO, z nemovitosti) 			<ul style="list-style-type: none"> ▪ zvýšit koeficient - zvýšit odvody z daně z nemovitosti (mimo pole) 	



	+	-	HROZBA	PŘÍLEŽITOST	POZNÁMKA
VODNÍ PLOCHY	<ul style="list-style-type: none">▪	<ul style="list-style-type: none">▪ 3 zanedbané rybníky (za čističkou VR, státní Hronkův na ostrově, soukromý pod kovoslužbou u nádraží)	<ul style="list-style-type: none">▪	<ul style="list-style-type: none">▪ revitalizace (sediment + parková úprava)	<ul style="list-style-type: none">▪
VODNÍ ZDROJE	<ul style="list-style-type: none">▪ zakonzervovaný vrt▪ studánka v horách▪ vlastní studny u nemovitostí	<ul style="list-style-type: none">▪	<ul style="list-style-type: none">▪	<ul style="list-style-type: none">▪	<ul style="list-style-type: none">▪
VEŘEJNÁ ZELEŇ INTRAVILÁN	<ul style="list-style-type: none">▪ péče vlastními silami a mechanizací, pouze náročné akce specializovanou externí firmou	<ul style="list-style-type: none">▪	<ul style="list-style-type: none">▪	<ul style="list-style-type: none">▪	<ul style="list-style-type: none">▪
VEŘEJNÁ ZELEŇ EXTRAVILÁN	<ul style="list-style-type: none">▪ upravené polní cesty ML-Vepřek a ML-Ledčice▪ zdevastovaná cesta po hrázi po zatloukání štětovnic byla opravena	<ul style="list-style-type: none">▪	<ul style="list-style-type: none">▪	<ul style="list-style-type: none">▪ lesopark Višňovka	<ul style="list-style-type: none">▪
OVZDUŠÍ	<ul style="list-style-type: none">▪	<ul style="list-style-type: none">▪ lokální topeniště na tuhá paliva	<ul style="list-style-type: none">▪ rostoucí ceny energií vedou k používání tuhých paliv nízké kvality▪ kotlíková dotace je pro běžného občana administrativně složité	<ul style="list-style-type: none">▪ přechod na vytápění plynem▪ kotlíkové dotace a další programy - nutno však poskytnout pomoc a poradenství při žádosti o dotace	<ul style="list-style-type: none">▪



	+	-	HROZBA	PŘÍLEŽITOST	POZNÁMKA
ODPADY	<ul style="list-style-type: none"> ▪ komunální, nebezpečný, velkoobjemový, vlastní bio ▪ minimálně 2x ročně možnost odložení jakéhokoli druhu odpadu, síť kontejnerů na tříděný odpad 	<ul style="list-style-type: none"> ▪ 	<ul style="list-style-type: none"> ▪ 	<ul style="list-style-type: none"> ▪ kompostárna Hanč 	<ul style="list-style-type: none"> ▪
ÚKLID OBCE	<ul style="list-style-type: none"> ▪ probíhá vlastními silami 	<ul style="list-style-type: none"> ▪ 	<ul style="list-style-type: none"> ▪ 	<ul style="list-style-type: none"> ▪ 	<ul style="list-style-type: none"> ▪
ZEMĚDĚLSKÁ PŮDA	<ul style="list-style-type: none"> ▪ 	<ul style="list-style-type: none"> ▪ 	<ul style="list-style-type: none"> ▪ komplexní pozemková reforma *) 	<ul style="list-style-type: none"> ▪ ochrana proti erozi zalesňováním (aleje, remízky, lesíky) ▪ komplexní pozemková reforma *) 	<ul style="list-style-type: none"> ▪ 75% výměry území je orná půda
HLUK	<ul style="list-style-type: none"> ▪ 	<ul style="list-style-type: none"> ▪ silnice I/16 (ML) ▪ železnice 	<ul style="list-style-type: none"> ▪ 	<ul style="list-style-type: none"> ▪ 	<ul style="list-style-type: none"> ▪
SVĚTELNÝ SMOG	<ul style="list-style-type: none"> ▪ 	<ul style="list-style-type: none"> ▪ osvětlení jezu ▪ veřejné osvětlení ▪ osvětlení Presbeton 	<ul style="list-style-type: none"> ▪ 	<ul style="list-style-type: none"> ▪ nové osvětlení VR – zastávka ML lze stmívat. 	<ul style="list-style-type: none"> ▪
PRŮMYSLOVÉ ZNEČITĚNÍ A EKOLOGICKÉ ZÁTĚŽE	<ul style="list-style-type: none"> ▪ 	<ul style="list-style-type: none"> ▪ 	<ul style="list-style-type: none"> ▪ 	<ul style="list-style-type: none"> ▪ 	<ul style="list-style-type: none"> ▪ OK
CHRÁNĚNÁ ÚZEMÍ, BIODIVERZITA	<ul style="list-style-type: none"> ▪ 	<ul style="list-style-type: none"> ▪ 	<ul style="list-style-type: none"> ▪ 	<ul style="list-style-type: none"> ▪ 	<ul style="list-style-type: none"> ▪

*) Komplexní pozemková reforma je hrozbou i příležitostí. Příležitost ke narovnání vlastnických poměrů a stmelení pozemků. Rizikem je vliv zájemce o těžbu šterkopísků

4.1.8. Podpora podnikání a zaměstnanosti

Tato kapitola řeší fungování živnostníků a podnikatelů v obci a jejich přínosy pro obec. Nebyly identifikovány žádné zásadní problémy k řešení.

Byly identifikovány následující příležitosti k rozvoji:

- zvýšit podporu (propagace, servis)

	+	-	HROZBA	PŘÍLEŽITOST	POZNÁMKA
PRÁVNICKÉ OSOBY	<ul style="list-style-type: none">▪ velké firmy = příjem do rozpočtu obce, případně i sponzoring	<ul style="list-style-type: none">▪ kamionová a nákladní doprava devastuje místní komunikace▪ malá propagace	<ul style="list-style-type: none">▪ stěhování firem z obce	<ul style="list-style-type: none">▪ stěhování firem do obce (přihlášené sídlo firmy)	<ul style="list-style-type: none">▪
FYZICKÉ OSOBY	<ul style="list-style-type: none">▪ poměrně vysoký počet živnostníků	<ul style="list-style-type: none">▪ malá propagace	<ul style="list-style-type: none">▪	<ul style="list-style-type: none">▪ využití webu obce a zpravodaje▪ servis pro živnostníky	<ul style="list-style-type: none">▪
NEZAMĚŠTNANÍ	<ul style="list-style-type: none">▪ relativně stabilní a málopočetná skupina	<ul style="list-style-type: none">▪ omezené možnosti je zaměstnat	<ul style="list-style-type: none">▪	<ul style="list-style-type: none">▪ spolupráce s ÚP▪ terénní asistent	<ul style="list-style-type: none">▪

Obec pozitivně vnímá, že podpora podnikání může přispět k úspěchům místních firem a podnikatelů, tedy i vyšším odvodům do rozpočtu obce.

4.1.9. Sport, volnočasové aktivity, kulturní vyžití a zájmové spolky

Cílem této kapitoly je zhodnocení podmínek pro pořádání volnočasových aktivit.

Byl identifikován problém s klesajícím zájmem o sportovní aktivity, který může souviset jak s nedostatkem prostor, tak i financí na zajištění údržby stávajícího zařízení a také trenérů a cvičitelů. U kulturního a spolkového vyžití byl definován problém s chybějícími prostory.

Byly identifikovány následující příležitosti k rozvoji:

- obnova a rozšiřování turistických a cykloturistických tras
- obnova a širší zpřístupnění sokolovny
- vybudování kulturně sportovního areálu

	+	-	HROZBA	PŘÍLEŽITOST	POZNÁMKA
FOTBAL	<ul style="list-style-type: none"> ▪ team A ▪ mladší žáci 	<ul style="list-style-type: none"> ▪ úbytek hráčů, dorost zrušen 2016 	<ul style="list-style-type: none"> ▪ 	<ul style="list-style-type: none"> ▪ 	<ul style="list-style-type: none"> ▪
SOKOL	<ul style="list-style-type: none"> ▪ funkční sokolovna ▪ cvičení a další sportovní aktivity 	<ul style="list-style-type: none"> ▪ malé využití ▪ stav prostor 	<ul style="list-style-type: none"> ▪ 	<ul style="list-style-type: none"> ▪ více možností pořádat akce v sokolovně ▪ více akcí v sokolovně ▪ větší propagace 	<ul style="list-style-type: none"> ▪
CYKLISTI	<ul style="list-style-type: none"> ▪ organizované výlety 	<ul style="list-style-type: none"> ▪ 	<ul style="list-style-type: none"> ▪ 	<ul style="list-style-type: none"> ▪ 	<ul style="list-style-type: none"> ▪ bez právní formy
ŠÍPKY	<ul style="list-style-type: none"> ▪ klub, turnaje v krčmě 	<ul style="list-style-type: none"> ▪ 	<ul style="list-style-type: none"> ▪ 	<ul style="list-style-type: none"> ▪ 	<ul style="list-style-type: none"> ▪ bez právní formy
VODÁCI	<ul style="list-style-type: none"> ▪ 	<ul style="list-style-type: none"> ▪ 	<ul style="list-style-type: none"> ▪ 	<ul style="list-style-type: none"> ▪ 	<ul style="list-style-type: none"> ▪ neorganizované soukromé akce
MYSLIVCI	<ul style="list-style-type: none"> ▪ Myslivecké sdružení Vraňany (spolek) ▪ Honební společenstvo 	<ul style="list-style-type: none"> ▪ 	<ul style="list-style-type: none"> ▪ 	<ul style="list-style-type: none"> ▪ dotace ▪ dozor v okolí obce 	<ul style="list-style-type: none"> ▪
MOTORKÁŘI	<ul style="list-style-type: none"> ▪ klub ▪ spolupráce při pořádání obecních akcí ▪ pořádají i vlastní akce v obci 	<ul style="list-style-type: none"> ▪ 	<ul style="list-style-type: none"> ▪ 	<ul style="list-style-type: none"> ▪ 	<ul style="list-style-type: none"> ▪
RYBÁŘI	<ul style="list-style-type: none"> ▪ 	<ul style="list-style-type: none"> ▪ místní spolek není, lístky vydává Mělník 	<ul style="list-style-type: none"> ▪ 	<ul style="list-style-type: none"> ▪ rybářský spolek 	<ul style="list-style-type: none"> ▪
GEOCACHING	<ul style="list-style-type: none"> ▪ aktivní komunita přispívá k ochraně a obnově přírody v okolí obce 	<ul style="list-style-type: none"> ▪ 	<ul style="list-style-type: none"> ▪ 	<ul style="list-style-type: none"> ▪ podpora obce při obci prospěšných akcích 	<ul style="list-style-type: none"> ▪



	+	-	HROZBA	PŘÍLEŽITOST	POZNÁMKA
DIVADLO, HUDBA	<ul style="list-style-type: none">dětský divadelní spolekdospělácký divadelní spolekobčasná hudební vystoupení	<ul style="list-style-type: none">nevyhovující prostory	<ul style="list-style-type: none">	<ul style="list-style-type: none">	<ul style="list-style-type: none">
ZAHRÁDKÁŘI	<ul style="list-style-type: none">spolek je	<ul style="list-style-type: none">ale neaktivní	<ul style="list-style-type: none">	<ul style="list-style-type: none">	<ul style="list-style-type: none">
PAMÁTNÍKY A POMNÍKY	<ul style="list-style-type: none">udržované	<ul style="list-style-type: none">	<ul style="list-style-type: none">vandalismus	<ul style="list-style-type: none">	<ul style="list-style-type: none">
REKREACE	<ul style="list-style-type: none">	<ul style="list-style-type: none">	<ul style="list-style-type: none">	<ul style="list-style-type: none">	<ul style="list-style-type: none">
CESTOVNÍ RUCH a TURISTIKA	<ul style="list-style-type: none">	<ul style="list-style-type: none">	<ul style="list-style-type: none">	<ul style="list-style-type: none">cyklo- a turistické trasy (např. Lužec-Vepřek, VR-Ledčice, VR-Nová Ves)obnovit turistickou cestu kolem studánkyzvýšit informovanost o možnostech turistiky v okolí obce	<ul style="list-style-type: none">turisté nejsou aktivně organizováni
REKREAČNÍ LODNÍ DOPRAVA	<ul style="list-style-type: none">	<ul style="list-style-type: none">	<ul style="list-style-type: none">	<ul style="list-style-type: none">přístaviště se zázemím	<ul style="list-style-type: none">

4.1.10. Dostupnost samosprávy

Tato kapitola hodnotí fungování a dostupnost místní samosprávy.

Byly identifikovány tyto nejzávažnější problémy k řešení spojené se samosprávou:

- nevyhovující prostory pro zasedání, obecní akce

Byly identifikovány následující příležitosti k rozvoji:

- zvýšit informovanost o aktivitách obecního úřadu
- zvýšit informovanost o aktivitách v obci

	+	-	HROZBA	PŘÍLEŽITOST	POZNÁMKA
DOSTUPNOST ÚŘADU A ÚŘEDNÍ DOBA SLUŽBY ÚŘADU	<ul style="list-style-type: none"> ▪ VR ▪ ML 2h týdně 	<ul style="list-style-type: none"> ▪ 	<ul style="list-style-type: none"> ▪ 	<ul style="list-style-type: none"> ▪ termín schůzky dle dohody 	<ul style="list-style-type: none"> ▪
	<ul style="list-style-type: none"> ▪ poplatky ▪ údržba komunikací, chodníků a zeleně ▪ odvoz bioodpadu ▪ praktické rady 	<ul style="list-style-type: none"> ▪ 	<ul style="list-style-type: none"> ▪ 	<ul style="list-style-type: none"> ▪ rozšíření otevírací doby mimo standardní dobu ▪ dostupnost po domluvě ▪ rozšíření služeb ▪ CzechPoint ▪ ověřování listin a podpisů (povoluje krajský úřad) 	<ul style="list-style-type: none"> ▪ ověřování listin a podpisů (nejbližší v Lužci) ▪ CzechPoint (teď je přístup pro potřeby obce, lze rozšířit pro veřejnost)
KOMUNIKACE S OBČANY	<ul style="list-style-type: none"> ▪ místní rozhlas ▪ zpravodaj ▪ vývěsky ▪ sociální síť ▪ web ▪ e-mail ▪ telefon ▪ zasilání SMS zpráv 	<ul style="list-style-type: none"> ▪ 	<ul style="list-style-type: none"> ▪ 	<ul style="list-style-type: none"> ▪ zlepšení webových stránek (vzhled, aktuální až interaktivní obsah) 	<ul style="list-style-type: none"> ▪
PROPAGACE OBCE	<ul style="list-style-type: none"> ▪ 	<ul style="list-style-type: none"> ▪ slabá ▪ málo informací o akcích a možnostech mimo území obce 	<ul style="list-style-type: none"> ▪ pracnost ▪ nedostatek redaktorů ▪ nedostatek fotografií 	<ul style="list-style-type: none"> ▪ zlepšení webových stránek (vzhled, obsah) ▪ zapojení občanů do tvorby obsahu informačního webu nebo zpravodaje 	<ul style="list-style-type: none"> ▪
KRIZOVÉ ŘÍZENÍ	<ul style="list-style-type: none"> ▪ nový povodňový plán 	<ul style="list-style-type: none"> ▪ 	<ul style="list-style-type: none"> ▪ 	<ul style="list-style-type: none"> ▪ 	<ul style="list-style-type: none"> ▪



	+	-	HROZBA	PŘÍLEŽITOST	POZNÁMKA
FINANCE A ROZPOČET	<ul style="list-style-type: none">obec bez dluhůdotační tituly obec sleduje prostřednictvím najaté agentury	<ul style="list-style-type: none">	<ul style="list-style-type: none">	<ul style="list-style-type: none">vyšší využívání dotacítransparentní účet	<ul style="list-style-type: none">úvěry NEpouze překlenovací úvěr pro kanalizaci
VYUŽITÍ OBECNÍCH PROSTOR PRO SLUŽBY ČI DRUŽBU	<ul style="list-style-type: none">	<ul style="list-style-type: none">nevyhovující prostory	<ul style="list-style-type: none">	<ul style="list-style-type: none">klubovna 20 místsál cca 100 míst	<ul style="list-style-type: none">
SPOLUPRÁCE SE SOUSEDNÍMI OBCEMI	<ul style="list-style-type: none">	<ul style="list-style-type: none">	<ul style="list-style-type: none">	<ul style="list-style-type: none">změny autobusových linekškola a školka	<ul style="list-style-type: none">
RŮZNÉ	<ul style="list-style-type: none">	<ul style="list-style-type: none">	<ul style="list-style-type: none">	<ul style="list-style-type: none">živéobce.czzmapujto.cz	<ul style="list-style-type: none">

4.2. Dotazníková akce

4.2.1. Cíle a struktura dotazníku

Po dokončení analýz pracovní skupiny byl připraven dotazník na zjištění vnímání identifikovaných problémů občany. Cílem bylo určit priority a sekundárně získat další podněty pro sestavení strategie.

Vzorový dotazník je uveden v příloze.

Celkem bylo vydáno cca 300 dotazníků, které byly vloženy do poštovních schránek obyvatel. Sběr probíhal anonymně.

Mimo otázek souvisejících s rozvojem obce byl součástí dotazníku průzkum preferovaných komunikačních kanálů, abychom lépe přizpůsobili formu předávání informací o plánovaných a proběhlých akcích v obci.

Poslední částí dotazníku byl průzkum zájmu o sdělování informací o plánovaných akcích formou SMS. Podle výsledku dotazníků by pak obec pak případně zprovoznila rozesílání informačních zpráv.

4.2.2. Celkové výsledky

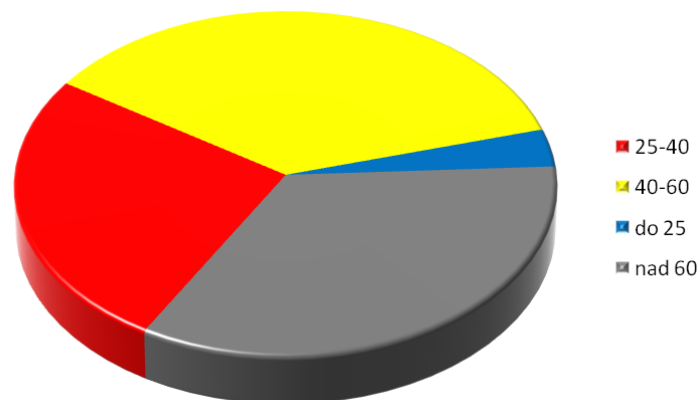
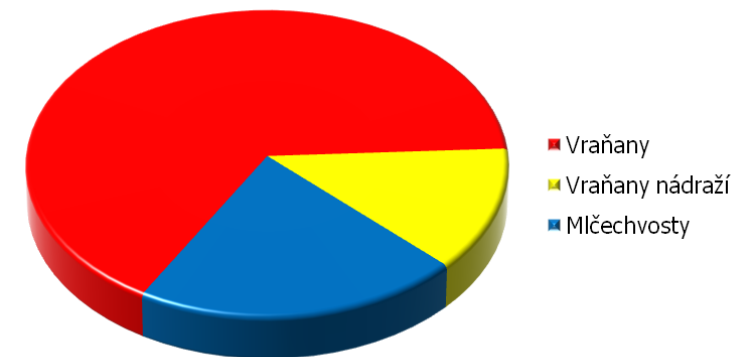
Celkem se vrátilo 86 vyplněných dotazníků. Ne všechny dotazníky byly vyplněny ve všech otázkách.

65% dotazníků vyplnili občané Vraňan, 18% Mlčechvost a 11% z Vraňan nádraží, což zhruba odpovídá rozložení obyvatel mezi VR, ML a VRN.

Z pohledu věkové struktury respondentů nejvýznamnější skupinou jsou občané ve věku 40 až 60 let (36%), dále nad 60 let (34%), 25-40 let (26%). Velmi slabě byla zastoupena věková skupina do 25 let (pouze 3% respondentů), pokud byl jeden dotazník na domácnost je možné, že dotazníky vyplňovaly spíše starší osoby v domácnosti.

Toto rozložení téměř kopíruje základní demografické charakteristiky obce, kde mezi zletilými občany dominuje věková skupina 40-60 let (cca 35%), následovaná občany nad 60 let (28%), pak 25-40 (22%), občanů mezi 20 a 25 let by mělo být 15%.

Lze tedy konstatovat, že vzorek odevzdaných dotazníků je reprezentativní.



Následující tabulka obsahuje informace zpracované z odpovědí na otázky dotazníku.

Témata jsou seřazena podle kladných odpovědí, první je tedy otázka s nejvyšším počtem kladných odpovědí.

Sloupec průměr (\bar{x}) udává průměrnou hodnotu odevzdaných odpovědí v intervalu 1 až 4, kde 1 reprezentuje ano, 2 spíše ano, 3 spíše ne a 4 ne.

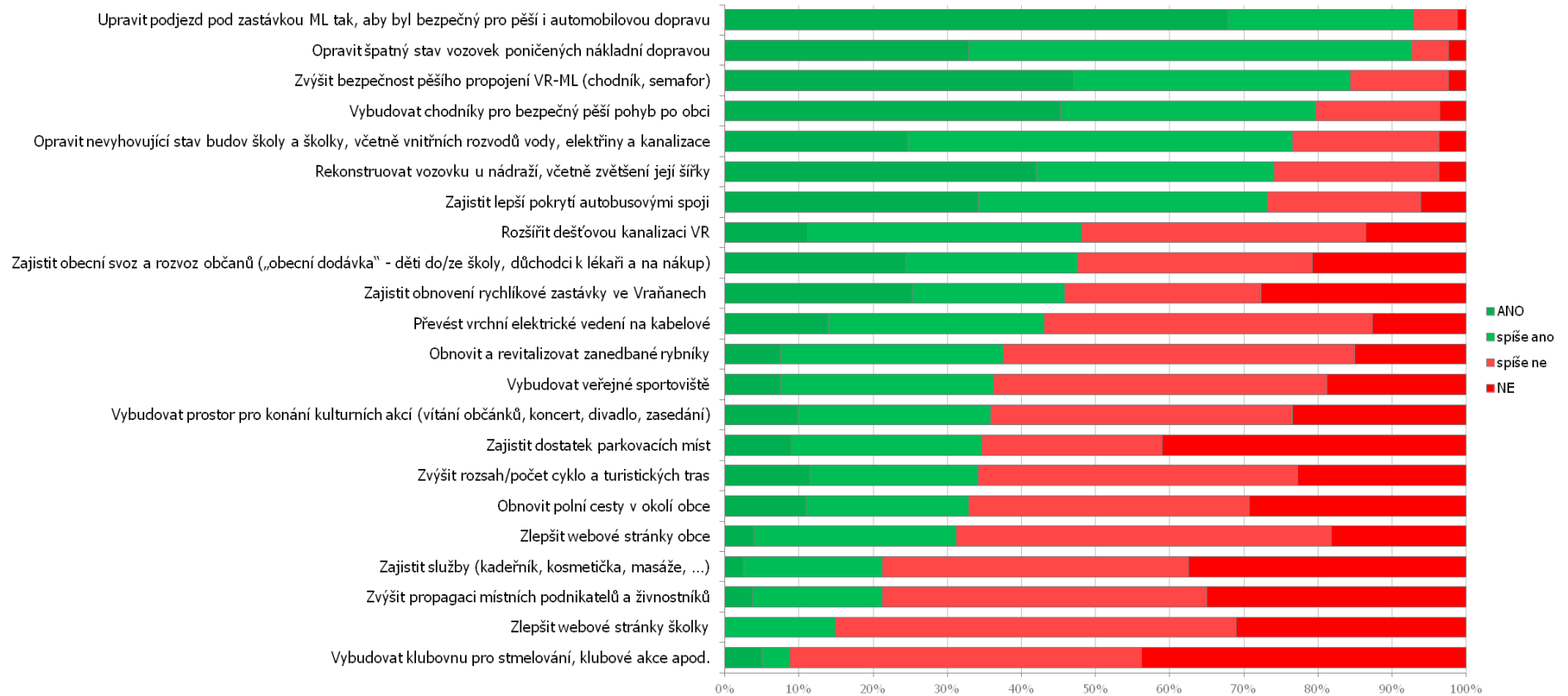
Odpovědi s průměrem do 2,5 jsou považovány za kladné, nad 2,5 za záporné, tedy reprezentující odmítavý postoj k dané otázce.

Sloupec směrodatná odchylka (σ) udává rozptyl odpovědí. Čím je číslo nižší, tím jsou odpovědi více „vyprofilované“, tedy soustředěné kolem průměru, čím je σ vyšší, tím méně jsou odpovědi „profilované“. Odpovědi s malým rozptylem lze označit za vyhraněný postoj skupiny respondentů.

Priority rozvoje obce (1=velmi důležité, 2=důležité, 3=méně důležité, 4=nedůležité)	\bar{x}	σ	POČET HLASŮ				ANO	NE	A/N
			1	2	3	4			
Upravit podjezd pod zastávkou ML tak, aby byl bezpečný pro pěší i automobilovou dopravu	1,405	0,657	57	21	5	1	78	6	13
Opravit špatný stav vozovek poničených nákladní dopravou	1,768	0,65	27	49	4	2	76	6	12,67
Zvýšit bezpečnost pěšího propojení VR-ML (chodník, semafor)	1,711	0,784	39	31	11	2	70	13	5,385
Vybudovat chodníky pro bezpečný pěší pohyb po obci	1,786	0,846	38	29	14	3	67	17	3,941
Opravit nevyhovující stav budov školy a školky, včetně vnitřních rozvodů vody, elektřiny a kanalizace	2,025	0,769	20	42	16	3	62	19	3,263
Rekonstruovat vozovku u nádraží, včetně zvětšení její šířky	1,877	0,88	34	26	18	3	60	21	2,857
Zajistit lepší pokrytí autobusovými spoji	1,988	0,89	28	32	17	5	60	22	2,727
Rozšířit dešťovou kanalizaci VR	2,543	0,861	9	30	31	11	39	42	0,929
Zajistit obecní svoz a rozvoz občanů („obecní dodávka“ - děti do/ze školy, důchodci k lékaři a na nákup)	2,488	1,073	20	19	26	17	39	43	0,907
Zajistit obnovení rychlíkové zastávky ve Vraňanech	2,566	1,143	21	17	22	23	38	45	0,844
Převést vrchní elektrické vedení na kabelové	2,557	0,882	11	23	35	10	34	45	0,756
Obnovit a revitalizovat zanedbané rybníky	2,7	0,812	6	24	38	12	30	50	0,6
Vybudovat veřejné sportoviště	2,75	0,844	6	23	36	15	29	51	0,569
Vybudovat prostor pro konání kulturních akcí (vítání občánků, koncert, divadlo, zasedání)	2,778	0,916	8	21	33	19	29	52	0,558
Zajistit dostatek parkovacích míst	2,974	1,012	7	20	19	32	27	51	0,529
Zvýšit rozsah/počet cyklo a turistických tras	2,772	0,927	9	18	34	18	27	52	0,519
Obnovit polní cesty v okolí obce	2,854	0,964	9	18	31	24	27	55	0,491
Zlepšit webové stránky obce	2,831	0,763	3	21	39	14	24	53	0,453
Zvýšit propagaci místních podnikatelů a živnostníků	3,1	0,815	3	14	35	28	17	63	0,27
Zajistit služby (kadeřník, kosmetička, masáže, ...)	3,138	0,802	2	15	33	30	17	63	0,27
Zlepšit webové stránky školky	3,162	0,658	0	11	40	23	11	63	0,175
Vybudovat klubovnu pro stmelování, klubové akce apod.	3,3	0,765	4	3	38	35	7	73	0,096

Pro prvotní seřazení odpovědí byl použit poměr odpovědí „ano“ a „spíše ano“ vůči odpovědím „ne“ a „spíše ne“, které se v některých případech odlišuje od řazení podle průměru.

Graficky je toto seřazení uvedeno v následujícím grafu, tmavě zelená barva reprezentuje silné „ano“, světle zelená méně silné „spíše ano“. Obdobně odstíny červené představují „ne“ a „spíše ne“.



At' podle podílu odpovědí nebo podle dosaženého průměru, za kladné jsou považovány odpovědi do otázky „zajistit lepší pokrytí autobusovými spoji“ včetně, od otázky „Rozšířit dešťovou kanalizaci ve Vraňanech“ včetně jsou odpovědi považovány za záporné, tedy odmítavé.

4.2.3. Zhodnocení jednotlivých otázek, včetně komentářů

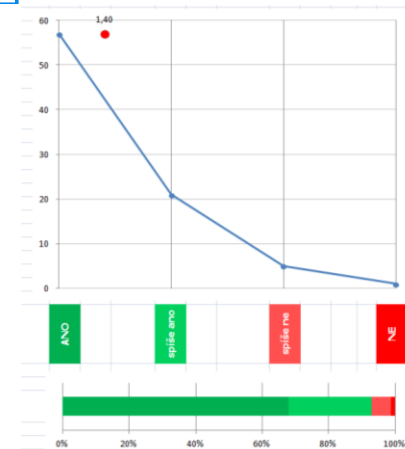
Priority rozvoje obce (1=velmi důležité, 2=důležité, 3=méně důležité, 4=nedůležité)	ø	σ	POČET HLASŮ			
			1	2	3	4
Upravit podjezd pod zastávkou ML tak, aby byl bezpečný pro pěší i automobilovou dopravu	1,405	0,657	57	21	5	1

Téma s nejvyšším skóre kladných odpovědí a jedním z nejnižších rozptylů odpovědí.
Na tuto otázku odpovědělo maximum dotázaných (84 z celkových 86 odevzdaných dotazníků).

Logicky více kladných odpovědí přichází od obyvatel Mlčechvost, kde průměr odpovědi je 1,18 (u obyvatel VR 1,44, VRN 1,64). Kladnější odpovědi udávají občané nad 60 let (1,3), méně kladné ve věku 25-60 let (1,47). Toto téma logicky výrazně podporují občané, kteří za prací cestují vlakem (průměr odpovědi 1,14), kladnější než průměr celé skupiny jsou i cestující autem a autobusem. Respondenti, kteří deklarují, že do práce nejedí, jsou lehce nad průměrem (1,5).

Pod tímto tématem vnímáme:

- přechod pro chodce od rampy na vlakové nástupiště směr Kralupy/Praha
- zvýšení bezpečnosti automobilové dopravy (zejména při vzájemném míjení projíždějících vozidel) - dopravní značení, zrcadla, kyvadlové řízení dopravy semaforem apod.
- zvýšení bezpečnosti pohybu pěších při průchodu podjezdem - osvětlení, signalizace přítomnosti chodce v podchodu, omezení dopravy semaforem při přítomnosti chodce, vymezení pásu na vozovce pro pohyb chodců apod.
- omezení / zabránění vjezdu kamionové dopravy - dopravní značení, změna dat v navigacích





Priority rozvoje obce (1=velmi důležité, 2=důležité, 3=méně důležité, 4=nedůležité)	ø	σ	POČET HLASŮ			
			1	2	3	4
Opravit špatný stav vozovek poničených nákladní dopravou	1,768	0,65	27	49	4	2

Téma s druhým nejnižším poměrem odpovědí „ano“ a „spíše ano“ vůči odpovědím „ne“ a „spíše ne“, s třetím nejnižším průměrem, s nejnižším rozptylem, ale s největším počtem odpovědí „spíše ano“.
Tzn. odpovědi nejsou kategoričké „ano“, ale jsou ostře vyhraněné „spíše ano“.

Logicky nejvíce kladných odpovědí přichází od obyvatel Vraňan nádraží, kde průměr odpovědi je 1,45. Obyvatelé Vraňan se drží průměru skupiny, obyvatelé Mlčechvost jsou pod průměrem skupiny (1,94).
Z pohledu věkové struktury respondentů i způsobu cestování za prací jsou odpovědi vyrovnané.

Pod tímto tématem vnímáme:

- poničené vozovky a krajnice vozovky od odbočky ze silnice I/16 k nádraží Vraňany až ke vjezdu do průmyslových areálů na konci Vraňany nádraží

Šířka vozovky podél nádraží je předmětem samostatné otázky



Priority rozvoje obce (1=velmi důležité, 2=důležité, 3=méně důležité, 4=nedůležité)	ø	σ	POČET HLASŮ			
			1	2	3	4
Zvýšit bezpečnost pěšího propojení VR-ML (chodník, semafor)	1,711	0,784	39	31	11	2

Téma s druhým nejnižším průměrem, lehce podprůměrným rozptylem odpovědí a třetím nejnižším poměrem odpovědí „ano“ a „spíše ano“ vůči odpovědím „ne“ a „spíše ne“.

Největší podíl kladných odpovědí logicky přichází od občanů Vraňan, kteří cestují vlakem.

Pod tímto tématem vnímáme:

- síť chodníků pro pohyb po obci Vraňany, včetně osvětlení
- chodník mezi koncem obce a zastávkou / podjezdem pod tratí Mlčechvosty, včetně osvětlení
- zvýšení bezpečnosti pohybu pěších při průchodu podjezdem - osvětlení, signalizace přítomnosti chodce v podchodu, omezení dopravy semaforem při přítomnosti chodce, vymezení pásu na vozovce pro pohyb chodců apod.
- chodník od podjezdu do Mlčechvost, včetně osvětlení





Priority rozvoje obce (1=velmi důležité, 2=důležité, 3=méně důležité, 4=nedůležité)	ø	σ	POČET HLASŮ			
			1	2	3	4
Vybudovat chodníky pro bezpečný pěší pohyb po obci	1,786	0,846	38	29	14	3

Téma, které v odpovědích získalo 4. nejnižší průměr, průměrný rozptyl a zároveň i 4. místo podle poměru odpovědí „ano“ a „spíše ano“ vůči odpovědím „ne“ a „spíše ne“ (zhruba 4:1).

Je to druhá otázka, která získala maximální počet 84 odpovědí z 86 odevzdaných dotazníků.

Největší důraz na vybudování chodníků kladou občané Vraňan nádraží (1,18), občané Vraňan jsou na průměru celé otázky, Mlčechvosty nad průměrem (2,11).

Paradoxně nejhorší skóre v této otázce (2,5, tedy matematicky nerozhodnost) vykazují občané Mlčechvost, kteří jezdí za prací vlakem.

Pod tímto tématem vnímáme síť chodníků pro pohyb po obci Vraňany, včetně osvětlení, a to zejména:

- od křižovatky na Lužec směrem k obecnímu úřadu
- od školy na konec obce směrem na Vraňany nádraží
- od pošty k jahodárně (konci obce)
- ve Vraňanech nádraží
- mezi Vraňany a Vraňany nádraží

Chodníky v Mlčechvostech mohou být budovány až s časovým odstupem po dokončení kanalizace.

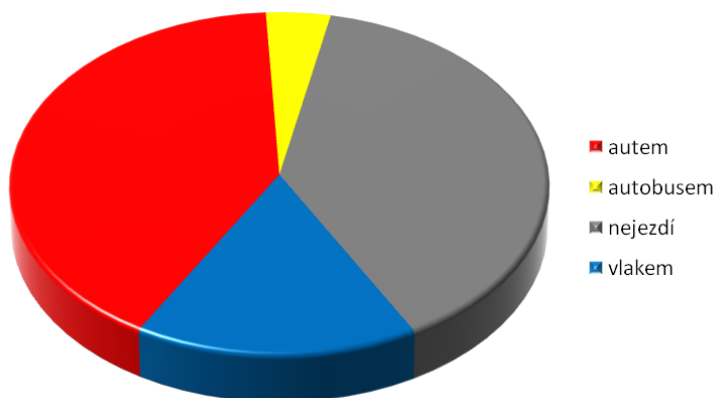




4.2.4. Další podněty a komentáře získané z dotazníků

- Zajistit stavební parcely pro rozšiřování obce (vhodné pozemky včetně zasítování)
- Propagace bezpečnosti (cyklistů, dětí, chodců) - reflexní prvky, chování, bezpečnostní výbava (přilby, chrániče)
- Využití elektrického vedení jako rozvodu kabelové televize
- Kontejnery na tříděný odpad - papír
- Snižit rychlost ve VRN a v ML
- Vybudovat dětské hřiště ve VRN
- Stojan na kola u vlakové zastávky
- Vytvořit odpočinkové zóny (lavičky, venkovní posilovna, altán, ohniště), například na Kýpě
- Více zapojit občany do obnovy obce - sázení stromků, úklid obce a další
- Zakázat parkování na silnicích a místních komunikacích, včetně autobusu na návsi
- Zakázat divoké sportovní aktivity na návsi
- Omezit parkování na ulici, zejména „v humnech“ a na křižovatce na Lužec (zejména lokality blízko autodílen / servisů - Jonáš, Bouma)
- Všechny domácnosti napojit na kanalizaci
- Opravit a udržovat břehy vodních toků (sekání trávy a náletů) a přilehlé louky
- Při rekonstrukci vozovky nevynechávat 0,5m mezi vozovkou a chodníkem
- Zkvalitnění rozhlasu
- Zvýšit terénní úroveň parkoviště před poštou o 20-30 cm a srovnání s úrovní víka odpadní jímky - rozšíření o 1-2 parkovací místa (zároveň se odstraní schod do pošty a vchod se stane bezbariérový, zároveň přestane na zdi domu stékat voda ze silnice)
- Zavázat projektanty ke konzultaci s obyvateli s místní znalostí
- Vybudování cyklostezky Lužec-Vraňany-Mlčechvosty-Vepřek
- Vybudovat koupaliště
- Nevyužitá budova na hřišti - možno vybudovat centrum služeb
- Obecní a kulturní akce pořádat v občerstvení 5 piv, obec spoluinvestovat do opravy sálu
- Obchod v Mlčechvostech
- Odpadkové koše a pytlíky na psí exkrementy
- Odvod dešťové vody na cestě z Mlčechvost na zastávku Mlčechvosty
- Je rušen TV signál
- Zakázat průjezd komunikací „Na humnech“
- Lavičky na návsi
- Parkování aut od ZŠ ke křižovatce
- Neochota podporovat místní podnikatele a živnostníky (ať si propagaci zajistí sami) (zajištění služeb kadeřníka, kosmetičky, maséra bez obecních dotací) - obec by je ale podporovat měla, jsou zdrojem jejich příjmů
- Zajistit přímý autobusový spoj Praha - Vraňany
- Parkovací plochy nejsou třeba, každý má svou zahradu
- Školu a školku není třeba opravovat, byla opravována nedávno z daru za fotovoltaickou elektrárnu

4.2.5. Další údaje zjištěné z dotazníků



Při zpracování vyplněných dotazníků byla pozornost věnována i odpovědím na doplňující otázky. V oblasti cestování za prací se ukázalo, že poměrně malá část respondentů indikuje využívání vlakové (16%) a ještě menší část autobusové dopravy (4%). Otázka byla položena na cestování za prací, musíme tedy připustit, že z pohledu hodnocení využití typů dopravy obecně mohla být položena nevhodně a pro získání lepších informací o skutečném využívání dopravy, resp. o potřebách občanů bude třeba v budoucnosti dotazníkovou akci zopakovat.

Zároveň je třeba konstatovat, že nízká účast na dotazníkové akci, případně nevyplnění dotazníku obci významně ztěžuje až znemožňuje získat postoje obyvatel a je pak těžké hledat kroky k naplnění jejich potřeb.

Nemůžeme však vyloučit ani variantu, že dotazníky byly vyplněny korektně. V takovém případě však musíme konstatovat, že při deklarovaném nízkém využití autobusové dopravy je pro obec velmi obtížné vyjednat s ROPID změny tras nebo jízdních řádů.

4.3. Doplňující rozhovory

Při osobních rozhovorech s občany nebyly identifikovány žádné zásadní nedostatky nebo témata, která by byla opomenuta.

Dotazovaní občané doporučili strategii doplnit o:

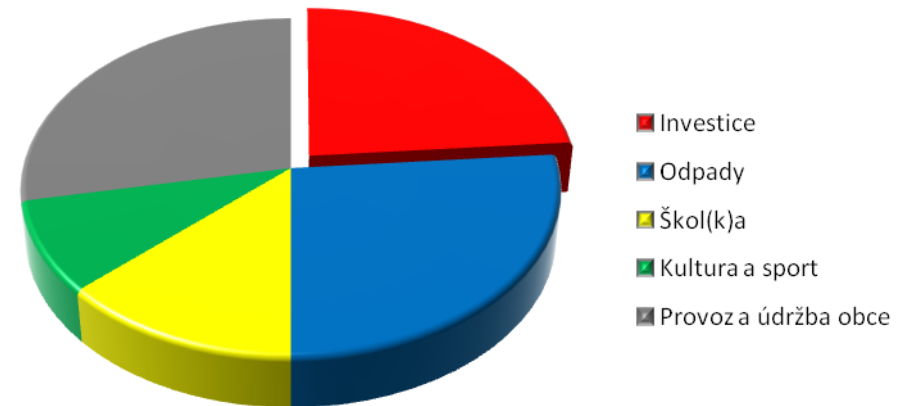
- zlepšení vzhledu obce nejde bez aktivní spolupráce občanů (nepořádek, parkování, předzahrádky) - viz. černá skládka, dobrovolná akce geokačerů
- zvážit náhradu obecní dodávky pro svoz/rozvoz dětí nebo aktivních důchodců koordinovanou spolujízdou (vyžaduje informační podporu (nástěnku), která umožní řidiči zveřejnit cíl a čas cesty, spolucestujícímu se pak k jízdě přihlásit)
- krajinu v okolí obce kultivovat nejen pro zlepšení vzhledu a ochranu proti erozi, ale i pro možnost příjemné vycházky v okolí obce
- Mlčechvosty od I/16 oddělit (odhlučnit) zemním valem a zelení

4.4. Ekonomické aspekty rozvoje obce

Při plánování rozvoje obce bezpochyby nelze opominout prostředky dostupné pro realizaci příslušných aktivit. V této kapitole je proto proveden stručný rozvoj finanční situace obce Vraňany.

Obec hospodaří s mírně stoupajícím rozpočtem, pro rok 2017 ve výši zhruba 11.400 tisíc Kč. Struktura na nákladové (výdajové) straně je následující:

- provoz a údržba obce zkonsumuje zhruba 28% stávajícího rozpočtu. V této kategorii jsou obsaženy nejen náklady na provoz obecního úřadu, včetně platu zaměstnanců a odměn zastupitelům, ale i náklady spojené s provozem veřejného osvětlení, údržbou komunikací a zeleně a například i náklady spojené se zajištěním voleb,
- 26% vynakládáme na kanalizaci a odpady, což pokrývá provoz ČOV a kanalizace a náklady na sběr a odvoz odpadů,
- na provoz školy a školky obec přispívá zhruba 13%,
- kulturu a sport obec dotuje 9%,
- na investice pak zbývá zhruba 24 %, v absolutní výši cca 2 až 2,5 mil. Kč.



Na příjmové straně je rozpočet (pro rok 2017) plněn z následujících zdrojů:

- daňové příjmy v celkové výši cca 10 mil. Kč
 - přímé - tato kategorie obsahuje zejména daň z nemovitých věcí (cca 1 mil. Kč) a dále poplatky za popelnice, psy, užívání veřejného prostranství a další správní poplatky,
 - nepřímé, tedy realokované z centrálního výběru daní, zejména:
 - DPPO, která do rozpočtu obce přináší zhruba 2 mil. Kč,
 - DPFO přináší 2 mil. Kč,
 - DPH cca 4 mil. Kč,
- nedaňové příjmy ve výši cca 1 mil. Kč.

Na výši příjmů mají u přímých plateb vliv:

- koeficient daně z nemovitých věcí (určuje obec, aktuálně ve výši 1),
- výše jednotlivých poplatků.

Na výši příjmů mají u nepřímých plateb vliv:

- podnikatelé se sídlem v obci pro výběr daní, které mohou být následně relokovány naší obcí,
- počet obyvatel s trvalým pobytem pro alokační klíče, obdobně i,
- počet zaměstnanců s pobytem v obci,
- počet dětí ve škole.

Možnosti zvýšení příjmů obce jsou:

- zvýšení koeficientu daně z nemovitosti,
- zvýšení poplatků,
- vytváření vhodných podmínek a podpora živnostníků a podnikatelů, které povedou ke zvýšení jejich tržeb a tedy i ke zvýšení daňových odvodů.





5. NÁVRHOVÁ ČÁST

5.1. Celková strategie rozvoje obce

Záměrem tohoto strategického dokumentu je na základě objektivních podkladů a analýz i subjektivních postojů obyvatel k jednotlivým tématům formulovat nejen vizi fungování obce v horizontu deseti let, ale zejména jednotlivé dílčí kroky k jejímu naplňování, včetně zdrojů, předpokladů a omezení pro jejich realizaci.

5.1.1. Formulace strategie rozvoje obce

Chceme, aby obce Vraňany byla příjemným, zdravým, bezpečným, atraktivním a vkusným místem k životu, aby obyvatelé obce byli vnímaví, zodpovědní a ohleduplní vůči svým spoluobčanům, životnímu prostředí a tradičním hodnotám, aby obec budovala podmínky pro dostatečné sportovní, kulturní, společenské či jiné volnočasové vyžití svých obyvatel a aby se svými občany efektivně komunikovala.

Obec Vraňany bude jednotlivé rozvojové aktivity realizovat postupně podle dostupných prostředků, pro řešení dílčích záměrů bude využívat prostředky z vlastního rozpočtu obce, případně dotační nástroje Středočeského kraje, České republiky a Evropské unie. Obec může využívat i darů a účelových příspěvků obyvatel nebo podnikatelských subjektů. Obec se nebude zadlužovat.

Příjmovou stranu rozpočtu bude obec podporovat vytvářením vhodného prostředí a podmínek pro podnikání fyzických i právnických osob, jakož i příznivý podmínek pro výdělečný cestovní ruch.

Prioritami obce do budoucna jsou tedy:

- vybudování kanalizace v Mlčechvostech a následná úprava místních komunikací a chodníků
- zvýšení bezpečnosti silniční dopravy a chodců
- rekonstrukce školy a školky
- podpora občanské bytové výstavby a související vybavenosti
- zlepšení dopravní obslužnosti (autobus, vlak)
- zajištění zázemí pro konání sportovních a kulturních akcí a zasedání
- péče o přírodu a zeleň v okolí obce (rybníky, aleje, remízky cesty)
- podpora cestovního ruchu (cyklo- a turistické trasy)

5.1.2. Způsob naplňování strategie

Strategický plán rozvoje obce je živý dokument, který vyžaduje průběžnou aktualizaci tak, aby reflektoval skutečné a současné problémy či potřeby obce a zároveň efektivně využíval dostupné zdroje pro realizaci nápravných nebo rozvojových opatření.

Z tohoto důvodu budou nadále a průběžně ověřovány potřeby a předpoklady pro realizaci jednotlivých opatření, a to různými formami interakce s občany:

- projednáváním na veřejných zasedáních zastupitelstva za účasti občanů,
- dotazníkovým nebo osobním šetřením pro zjištění postojů občanů k vybraným tématům,
- zpřístupněním relevantních materiálů na obecním úřadě, kde do nich mohou občané nahlížet, studovat je a vyjadřovat k nim připomínky,
- možností jednoduše sdělovat, zasílat či podávat náměty na rozvoj obce či řešení problémů,
- otevřenou prezentací stavu, postupu i záměrů v obecním zpravodaji, na nástěnkách či na webu obce.

Strategie obce i nadále zůstává naplní k tomu jmenované pracovní skupiny, potažmo jednání zastupitelstva obce.



Na základě průběžně či periodicky ověřovaných potřeb rozvoje obce budou průběžně či periodicky aktualizovány priority, vyhodnoceny dostupné zdroje a aktualizovány příslušné realizační projekty.

Pro sledování aktivit určených k realizaci bude vytvořen tzv. projektový zásobník.

Do projektového zásobníku budou postupně zařazovány aktivity, u kterých bude odsouhlasena jejich potřeba s ohledem na naplňování vytyčených cílů. U jednotlivých aktivit v zásobníku bude postupně rozpracován záměr a zajištěna příslušná povolení až do fáze vyhotovení realizační dokumentace. Ze zásobníku budou jednotlivé aktivity uvolňovány k realizaci při zajištění financování, a to buď z vlastních zdrojů nebo s využitím dotačních titulů.

Realizační projekty pak představují komplexní uchopení dílčí oblasti k řešení a její realizaci ve strategií definovaném rozsahu, čase a rozpočtu.

Po schválení zastupitelstvem bude za realizaci jednotlivých projektů zodpovědný starosta obce či jiná zastupitelstvem jmenovaná osoba.

5.2. Grafické znázornění dílčích rozvojových témat

Lineární textové zobrazení není příliš přehledné, proto jsme pro vizualizaci dílčích záměrů rozvoje obce zvolili grafické zpracování, které má dva rozměry:

- téma, kterého se dílčí záměr dotýká (bezpečnost, doprava atd.) Struktura témat stejná, jakou používala pracovní skupina,
- čas, a to ve třech horizontech - k okamžitému či prioritnímu řešení, k vyřešení v horizontu do 3 až 4 let a k vyřešení později (v horizontu 10-ti let).

Rozměr, který v této fázi zpracování zobrazen zatím není, jsou finance. Jednotlivé projekty budou k realizaci řazeny podle stupně jejich připravenosti a podle aktuálního rozpočtu, který bude mít obec k dispozici.

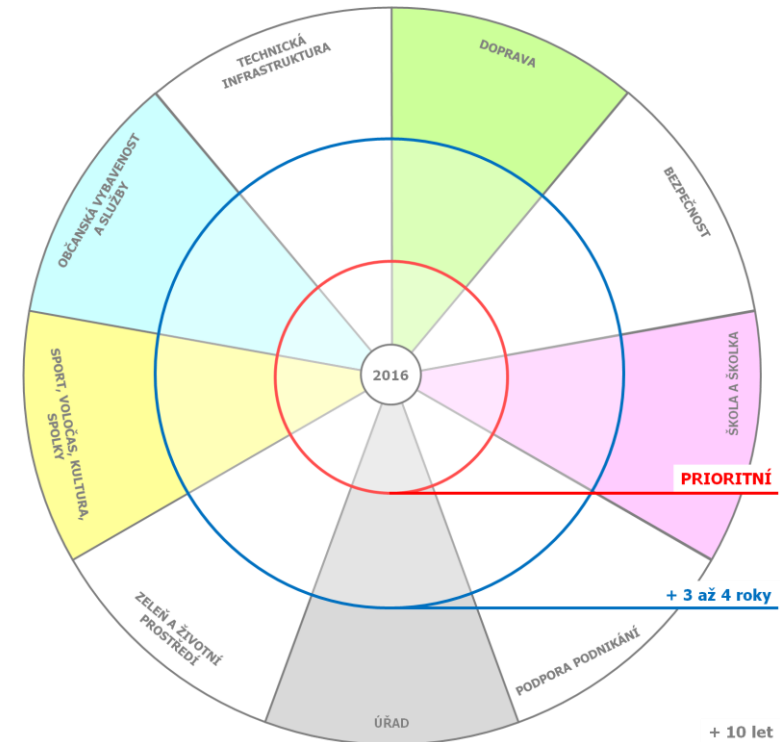
Přehled záměrů i projektů, hodnocení jejich připravenosti, dostupných zdrojů vlastních či dotačních a následné rozhodování o realizaci se stane běžnou součástí jednání zastupitelstva obce, o kterých občané budou transparentně informováni a na jejichž zasedání mají volný přístup zejména proto, aby mohli vyjádřit svůj názor a přispět tak k rozvoji obce dle svých potřeb.

Pro prvotní diskusi o prioritách jednotlivých rozvojových aktivit byl přehled sestaven takto:

- témata, o kterých se pracovní skupina domnívá, že je třeba nebo možno řešit bezodkladně, byla zařazena do časového horizontu „prioritní“ ; do této kategorie také zařazeny projekty zastupitelstvem již schválené či projekty, kde byla schválena příprava realizačních podkladů,
- aktivity, které byly k realizaci navrženy na základě analýzy pracovní skupiny či dle výsledků dotazníkové akce, avšak nejsou dosud detailněji rozpracovány. Jsou tedy zařazeny do zásobníku projektů a bude dále postupně připravovány k realizaci,
- všechny ostatní identifikované rozvojové aktivity jsou aktuálně zařazeny k realizaci v časovém horizontu deseti let s tím, že do zásobníku projektů k realizaci mohou být přerazovány na základě aktualizace okrajových podmínek, změny potřeb obce, při vyprázdnění zásobníku projektů či při příslibu nebo získání dalších zdrojů pro jejich realizaci.

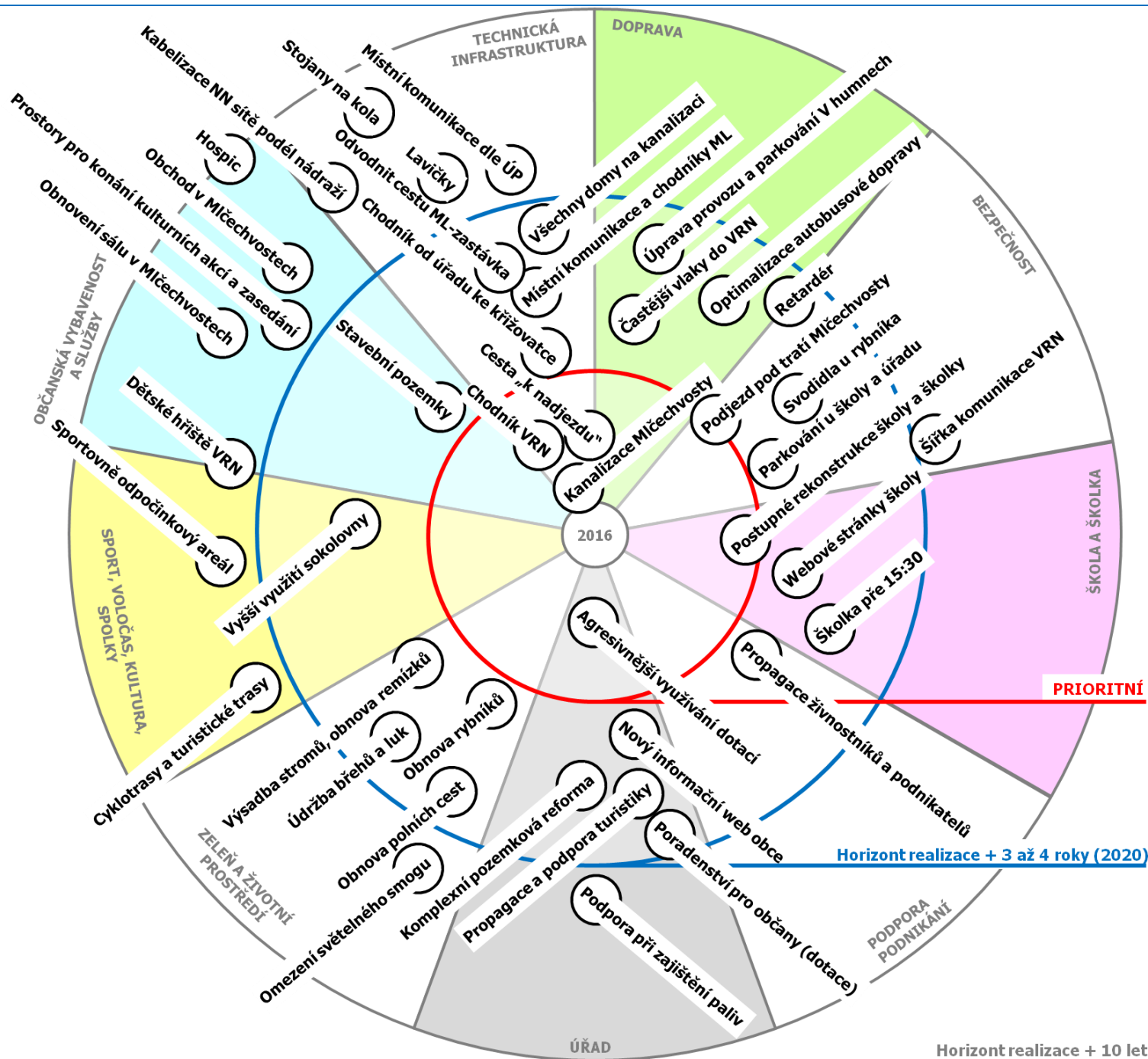
Výše uvedené rozřazení aktivit je flexibilní a může být změněno při aktualizaci strategie rozvoje obce, změně okrajových podmínek, změně priorit či při zajištění dalších zdrojů financování. Změnu priorit je třeba předpokládat i při výskytu krizových a mimořádných událostí, které si vyžádají relokaci zdrojů.

Na následující stránce je zobrazeno grafické schéma jednotlivých projektů a aktivit zařazených do věcných skupin i časových horizontů platné k únoru 2017.



je

jsou





5.3. Běžící projekty

V současné době jsou v přípravě nebo realizaci následující projekty, které byly doposud identifikovány a připraveny vedením obce na základě potřeb či přání občanů.

K realizaci byly již zastupitelstvem schváleny:

- výstavba kanalizační sítě a ČOV v Mlčechvostech
- rekonstrukce ulice „k nadjezdu“
- demolice domu č. 15

V době aktualizace této strategie (únor 2017) nejsou zastupitelstvu obce předkládány žádné rozvojové projekty ke schválení.

Následující projekty jsou ve fázi přípravy podkladů pro schválení a následnou realizaci:

- chodník ve Vraňanech nádraží
- chodník od obecního úřadu ke křižovatce
- revitalizace rybníka
- rekonstrukce ZŠ (zahrada, střecha, vodovodní rozvody)
- další rozvoj uvolněné plochy po domě č. 15

Podle závěru projednání navržené strategie rozvoje obce bude tento „projektový zásobník“ aktualizován, realizované projekty již budou ze sledování odstraněny a budou zařazeny projekty nově definované.

5.4. Prioritní témata k realizaci

5.4.1. Tvrdá - investiční

- Kanalizace ML
- Cesta k nadjezdu
- Chodník VRN
- Chodník od úřadu ke křižovatce
- Revitalizace rybníka
- Rekonstrukce školy a školky

5.4.2. Měkká - neinvestiční

- Agresivnější využívání dotací

5.5. Témata k realizaci v horizontu 4 let (do 2020), včetně přípravných kroků

5.5.1. Tvrdá - investičně náročná

- Podjezd
- Parkování u úřadu a školy/školky
- Svodidla u rybníka
- Trvanlivější a účinnější retardér u školy
- Šířka komunikace VRN
- Místní komunikace a chodníky ML
- Obnova polních cest, remízků, údržba a zvelebení krajiny
- Všechny domy na kanalizaci
- Prostory pro setkávání, zasedání a kulturu

5.5.2. Měkká - investičně méně náročná

- Stavební pozemky
- Komunikace s občany - nástěnky, web (obec, školy, školky)
- Jízdní obslužnost bus/vlak
- Propagace a podpora podnikání
- Propagace a podpora turistiky, budování cyklotras a turistických tras
- Komplexní pozemková úprava

5.6. Podpůrné aktivity

- Analýzy, plány, studie
- Bezpečnostní studie





6. ZKRATKY A POJMY

ADSL, VDSL	internetové připojení (bývalou) telefonní linkou
AFK	amatérský fotbalový klub
ČHMI	Český hydrometeorologický ústav
ČSAD	ČSAD Střední Čechy a.s.
ČP	Česká pošta
DPH, DPPO	daň z přidané hodnoty, daň z příjmu právnické osoby
ELE, EE	elektrina
ML	Mlčechvosty
O2	poskytovatel mobilní telefonie a připojení ADSL/VDSL
OÚ	obecní úřad
PČR	Policie České republiky
PENB	průkaz energetické náročnosti budovy

Q100	průtok vody při stoleté povodni
SFŽP	Státní fond životního prostředí
SoSB	smlouva o smlouvě budoucí
SPOV	strategický plán rozvoje obce Vraňany
Stč	Středočeský (kraj)
SWOT	metoda hodnocení silných a slabých stránek, hrozeb a příležitostí
ÚEK	územní energetická koncepce
ÚP	územní plán nebo Úřad práce
VR	Vraňany
VRN, VR-N	Vraňany nádraží
VŘ	výběrové řízení
ZŠ, MŠ	základní škola, mateřská škola



7. PŘÍLOHY

7.1. Vzor dotazníku



Dotazník obecního úřadu Vraňany



Vážení občane,
v současné chvíli pracujeme na „Strategickém plánu rozvoje obce“, jehož cílem je zmapovat hlavní nedostatky obce a navrhnout kroky k jejich odstranění. Identifikovali jsme řadu oblastí, na které bychom se rádi v budoucnosti zaměřili. Vás chceme požádat o pomoc při určení priorit. Zároveň bychom chtěli znát váš názor na množství a kvalitu informací o dění v obci. Výsledky výzkumu poslouží k dokončení „Strategického plánu rozvoje obce, který bude v následujících letech sloužit jako podklad pro rozhodování zastupitelstva obce, a zlepšení informovanosti o dění v obci. Chceme rozvoj obce stavět na potřebách a přáních vás, občanů, obci Vraňany a Mlěchvosy.

Vyplněný dotazník prosím vhoďte do připravené krabice v kramě nebo odevzdejte na úřadě. S výsledky Vás seznámíme v dalším čísle Zpravodaje.

Všem děkujeme za spolupráci!

I. ČÁST - PRIORITY ROZVOJE OBCE

V současné chvíli jsme identifikovali následující oblasti k realizaci. Prosím označte kritičkem, zda je položka pro vás – velmi důležitá, důležitá, méně důležitá, nedůležitá

	Priority rozvoje obce:			
	VELMI DŮLEŽITÉ	DŮLEŽITÉ	MÉNĚ DŮLEŽITÉ	NEDŮLEŽITÉ
Opravit nevyhovující stav budov školy a školky, včetně vnitřních rozvodů vody, elektřiny a kanalizace				
Vybudovat klubovnu pro stmelování, klubové akce apod.				
Zajistit služby (kadeřník, kosmetička, masáže, ...)				
Opravit špatný stav vozovek poníčených nákladní dopravou				
Převést vrchní elektrické vedení na kabelové				
Zajistit dostatek parkovacích míst				
Zlepšit webové stránky obce				
Zlepšit webové stránky školky				
Upravit podjezd pod zastávkou ML tak, aby byl bezpečný pro pěší i automobilovou dopravu				
Vybudovat veřejné sportoviště				
Vybudovat prostor pro konání kulturních akcí (vřání občanů, koncert, divadlo, zasedání)				
Zajistit lepší pokrytí autobusovými spoji				
Zajistit obnovení rychlíkové zastávky ve Vraňanech				
Zvýšit bezpečnost pěšho propojení VR-ML (chodník, semafor)				
Zajistit obecní svoz a rozvoz občanů („obecní dodávka“ - děti do/ze školy, důchodci k lékaři a na nákup)				
Obnovit pošní cesty v okolí obce				
Obnovit a revitalizovat zanedbané rybníky				
Zvýšit propagaci místních podnikatelů a živnostníků				
Vybudovat chodníky pro bezpečný pěší pohyb po obci				
Zvýšit rozsah/počet cyklo a turistických tras				
Rekonstruovat vozovku u nádraží, včetně zvětšení její šířky				
Rozšířit dešťovou kanalizaci VR				
DALEŠÍ PROSÍM NAPIŠTE VAŠE PODNĚTY!				

Poznámka:

Vybudování kanalizace v Mlěchvostech a následné místních komunikací jsou pro nás prioritou číslo 1, proto jsme je do dotazníku nezahráli.

Dotazník obecního úřadu Vraňany



2. ČÁST - KOMUNIKACE

Rádi bychom si ověřili, zda máte dostatek informací o dění v obci a zda vám tyto informace sdělujeme kanálem, který je pro vás praktický.

Informace o **PROBĚHLÝCH** akcích obci získávám:

na nástěnce	<input type="checkbox"/>
z hlášení místního rozhlasu	<input type="checkbox"/>
v papírovém zpravodaji	<input type="checkbox"/>
v příspěvcích a fotogaleriích na obecním fb	<input type="checkbox"/>
v příspěvcích a fotogaleriích na webu obce	<input type="checkbox"/>
na úřadě	<input type="checkbox"/>
na veřejných zasedáních zastupitelstva	<input type="checkbox"/>
jinak, uveďte jak (např. na osobních fb, v hospodě...):	<input type="checkbox"/>

Informace o **PLÁNOVANÝCH** akcích obci získávám:

na nástěnce	<input type="checkbox"/>
z hlášení místního rozhlasu	<input type="checkbox"/>
v papírovém zpravodaji	<input type="checkbox"/>
v příspěvcích a fotogaleriích na obecním fb	<input type="checkbox"/>
v příspěvcích a fotogaleriích na webu obce	<input type="checkbox"/>
na úřadě	<input type="checkbox"/>
na veřejných zasedáních zastupitelstva	<input type="checkbox"/>
jinak, uveďte jak (např. na osobních fb, v hospodě...):	<input type="checkbox"/>

S informovaností o **PROBĚHLÝCH** akcích v obci jsem:

velmi spokojen	<input type="checkbox"/>
spokojen	<input type="checkbox"/>
spíše nespokojen	<input type="checkbox"/>
nespokojen (uveďte prosím základní nedostatky):	<input type="text"/>

S informovaností o **PLÁNOVANÝCH** akcích v obci jsem:

velmi spokojen	<input type="checkbox"/>
spokojen	<input type="checkbox"/>
spíše nespokojen	<input type="checkbox"/>
nespokojen (uveďte prosím základní nedostatky):	<input type="text"/>

Do budoucna bychom Vás chtěli informovat o dění v obci prostřednictvím sms zpráv. Zprávy by obsahovaly např. informace o blížící se sportovní či kulturní akci, krizová hlášení, přepisy textu hlášení místního rozhlasu.

Máte o zaslání sms zpráv zájem ?

ANO	<input type="checkbox"/>
NE	<input type="checkbox"/>

Pokud jste odpověděli ano:

O jaký typ informace máte zájem ?

Krizové řízení (povodeň, požár, vítr, výpadky dodávek energií)	<input type="checkbox"/>	<input type="checkbox"/>	<input type="checkbox"/>	<input type="checkbox"/>	<input type="checkbox"/>	<input type="checkbox"/>	<input type="checkbox"/>	<input type="checkbox"/>	<input type="checkbox"/>
----------------------------------------------------------------	--------------------------	--------------------------	--------------------------	--------------------------	--------------------------	--------------------------	--------------------------	--------------------------	--------------------------

Vyplňte, prosím, svoje telefonní číslo:

Sport (fotbal, šipky, cyklotoulky, ...)

<input type="checkbox"/>	Telefonní číslo budeme používat pouze pro zaslání anonymních SMS zpráv a NEBUDE poskytnuto žádné třetí straně.
--------------------------	----------------------------------------------------------------------------------------------------------------

Kultura (divadlo, školní akce, školkové akce, obecní akce a zábavy)

<input type="checkbox"/>	Zaslání SMS zpráv můžete kdykoliv zrušit na úřadě.
--------------------------	----------------------------------------------------

Praktické informace (obdobné jako jsou hlášení místním rozhlasem - pošta, odtávka E dodávky ele, kontejner, prodejci v obci, ...)

Pro zvýšení využitelnosti dat z tohoto dotazníku vás prosíme o vyplnění několika dalších otázek:

Kde bydlíte ?	ve Vraňanech	<input type="checkbox"/>	ve Vraňanech-nádraží	<input type="checkbox"/>	v Mlčevostech	<input type="checkbox"/>		
Jaký je váš věk ?	do 25 let	<input type="checkbox"/>	25-40 let	<input type="checkbox"/>	40-60 let	<input type="checkbox"/>	více než 60 let	<input type="checkbox"/>
Čím jezdíte do práce ?	autem	<input type="checkbox"/>	autobusem	<input type="checkbox"/>	vlakem	<input type="checkbox"/>	nejezdím	<input type="checkbox"/>
Čím topíte ?	elektrinou	<input type="checkbox"/>	plynem	<input type="checkbox"/>	uhlím	<input type="checkbox"/>	dřevem	<input type="checkbox"/>
Pozorujete nekvalitu elektřiny (problikávání) ?	ano	<input type="checkbox"/>	ne	<input type="checkbox"/>				



7.2. Vyplněné dotazníky

Samostatná příloha